



FONDATION POUR LES
GÉNÉRATIONS FUTURES

ÉDITION
2023

HERA AWARDS FOR FUTURE GENERATIONS



www.fgf.be/hera

En partenariat avec





Quel bonheur de vous présenter les **27 mémoires de master primés pour cette 11^e édition des HERA Awards** ! Originaux, rigoureux et audacieux, ces travaux interrogent de manière systémique les enjeux complexes d'un développement soutenable dans leurs domaines d'études toujours plus nombreux.

À cet égard, les premiers travaux primés au **HERA Award Sustainable Behaviour**, prix lancé en 2022 avec le soutien du **Fonds Mutatio pour les Générations Futures**, vous sont présentés ci-après. Ce nouveau prix étudie l'enjeu essentiel du changement de nos comportements en faveur d'un développement soutenable.

Dans la perspective de développement continu des HERA Awards, cette année 2023 verra arriver un **nouveau prix dans le domaine de l'économie sociale**, lancé en partenariat avec le « **Prix de l'Économie Sociale** » et **CoopHub.EU**, car repenser notre modèle économique actuel est bien une priorité.

De plus, 2023 concrétisera enfin nos **premiers pas vers les universités et hautes écoles néerlandophones**. En collaboration forte avec le **Duurzaam Educatiepunt Vlaanderen** (Vlaamse Overheid), nous allons contribuer à la mise en œuvre du **FUTUREproef Award**, un nouveau prix pour des travaux de fin d'études issus des universités et hautes écoles néerlandophones, traitant d'enjeu de développement soutenable à 360°.

Je remercie tous les membres actifs de la communauté toujours grandissante des HERA Awards : étudiant-e-s, chercheur-euse-s, primé-e-s, professeur-e-s, universitaires, membres des jurys, mécènes et partenaires. Grâce à vous, cette communauté vit et diffuse son énergie positive.

L'énergie qui se dégage de nos jeunes primé-e-s qui bâtissent à leur manière le monde de demain est entièrement renouvelable ! **Laissons-nous emporter par leur dynamisme et soutenons-les de toutes les manières possibles pour qu'elles et ils poursuivent sur cette voie.**

 **VOIR LA CÉRÉMONIE**

Benoît Derenne
Directeur de la Fondation pour les Générations Futures

Les lauréat-e-s et nominé-e-s présent-e-s à la journée des primé-e-s





Ce prix valorise et récompense des mémoires qui adoptent une approche systémique, à 360°, propre à un développement soutenable pour faire avancer la réflexion et/ou les pratiques liées à la démocratie délibérative, et plus généralement à toute forme d'innovation démocratique. Il s'agit plus concrètement de la délibération publique au sein du régime politique : l'exercice du pouvoir par le biais d'échanges publics d'opinions, d'informations et d'arguments entre citoyen-ne-s égaux-ales en vue de la prise de décision.

Le HERA Award Sustainable Democracy connaît cette année sa quatrième édition.

Les partenaires



L'AVIS DU JURY (EXTRAIT)

Pour cette édition, le jury est heureux d'avoir pu découvrir 7 travaux qui proposent des angles et des pistes de recherche originaux face à la problématique d'une démocratie fragilisée par des crises sanitaire, politique et environnementale, et également confrontée à des enjeux collectifs sociaux et économiques mais aussi individuels. Le jury sort enthousiaste de cette édition et empli d'optimisme à la lecture de ces mémoires. Il incite les futur-e-s candidat-e-s à croiser les faits et les prises de positions, à construire des ponts et à adopter une vision prospective, qui dépasse une pure analyse de l'existant.



De gauche à droite, et de haut en bas : **Yasmine Boudaka**, présidente du jury (New6s), **Dimitri Lemaire** (Particitiz), **Benjamin Biard** (CRISP), **Alya Dirix** (visitbrussels), **François Geradin** (Plateforme pour le Service Citoyen), **Antoine Herinckx** (lauréat 2022).



TYANE STORME



Tyane Storme a terminé son master en sciences de la population et du développement à la faculté de philosophie et sciences sociales de l'ULB en août 2022. Elle est actuellement junior advisor dans l'organisation Dreamocracy – Collective intelligence for the common good.

CHANGING ENVIRONMENTAL SUBJECTIVITY: A CASE STUDY ON A DELIBERATIVE MINI-PUBLIC

Mémoire de master en sciences de la population et du développement défendu en août 2022 à la faculté de philosophie et sciences sociales de l'ULB.

DE L'INDE AU DANEMARK, EN PASSANT PAR LA BELGIQUE : L'INTÉRÊT DES MINI-PUBLICS CITOYENS DANS LA GOUVERNANCE ENVIRONNEMENTALE

Tyane Storme a voulu savoir dans quelle mesure la participation à des processus de délibération citoyenne façonnait la subjectivité environnementale d'individus lambda. Pour ce faire, elle a appliqué la grille de lecture définie par le politologue indo-américain Arun Agrawal à la conférence citoyenne sur le milieu marin, organisée fin 2020 au Danemark par le Danish Board of Technology. Elle a mené des interviews semi-directives auprès de 8 des 14 citoyen-ne-s danois-es non-expert-e-s impliqué-e-s dans ce processus, de même qu'auprès de 2 de ses organisateur-ric-e-s. Son travail a permis de démontrer que ce genre de rencontre augmentait sensiblement tant la perception des problèmes relatifs à l'environnement marin par les participant-e-s que leur degré d'engagement, mais selon des intensités et des formes très variables. Il a aussi permis d'identifier les obstacles et les questions qui subsistent à propos de l'émergence d'une intelligence environnementale collective aboutissant, in fine, à des décisions réellement inclusives et originales.



VOIR LE WEBINAIRE

LES PROMOTRICES

Maria Mancilla Garcia est professeure d'humanités environnementales à la faculté des sciences de l'ULB et directrice de l'unité de recherche SONYA (Socio-environmental dynamics).

Fanny Lajarthe est chercheuse à l'unité de recherche SONYA.

L'AVIS DU JURY (EXTRAIT)



Le jury félicite l'auteurice pour ce travail original et ambitieux. Ses principales forces sont : la portée des entretiens menés au Danemark, qui peuvent nourrir l'institutionnalisation de ces processus en Belgique ; la dimension didactique du mémoire, qui prend le lecteur par la main, grâce à un cadre théorique complet ; l'approche systémique adoptée ; le chapitre « Further Research » qui formule des questions stimulantes et ouvre la porte vers de nouvelles perspectives de recherche. Le jury suggère à l'auteurice d'essayer de publier son mémoire dans une revue scientifique.



ANTON MENACHO



Anton Menacho a terminé son master en sciences politiques à la faculté de philosophie et sciences sociales de l'ULB en août 2022. Il est actuellement candidat doctorant.

 VOIR LE WEBINAIRE

LE PROMOTEUR

Jean-Benoît Pilet est professeur en science politique à l'ULB. Ses recherches portent sur la participation politique des citoyen-ne-s et les transformations de la démocratie.

L'AVIS DU JURY (EXTRAIT)



Cet excellent mémoire apporte un point de vue original sur la démocratie en proposant un cadre de recherche pluridisciplinaire (politique, philosophique, sociologique et psychologique), avec des concepts maîtrisés et bien expliqués. Le jury estime essentiel de questionner les dimensions psychologiques et humaines dans un processus bien cadré, en prenant en considération le rôle et les impacts des émotions dans notre société. Ce mémoire peut apporter des perspectives intéressantes aux praticiens et praticiennes de la démocratie participative.

DÉLIBÉRATION DÉMOCRATIQUE ET POUVOIR TRANSFORMATIF : LE RÔLE DES ÉMOTIONS DANS UN DISPOSITIF DE BUDGÉTISATION PARTICIPATIVE

Mémoire de master en sciences politiques défendu en août 2022 à la faculté de philosophie et sciences sociales de l'ULB.

LES DYNAMIQUES ÉMOTIONNELLES À L'ŒUVRE DANS LA DÉLIBÉRATION DÉMOCRATIQUE : L'EXEMPLE ÉCLAIRANT DU CONSEIL DE PARTICIPATION DE CHARLEROI SUD

Le travail d'Anton Menacho cherche à comprendre l'influence des émotions sur les processus délibératifs et leur rôle dans l'évolution des croyances et des préférences des individus. Qualitatif et situé à la croisée de trois disciplines enrichies par les récentes découvertes des neurosciences (psychologie, sociologie et philosophie), il a consisté à collecter et analyser le vécu émotionnel verbalisé par les membres du Conseil de participation du district sud de Charleroi (budgétisation participative). Parmi ses conclusions, le constat que les capacités de traitement des émotions sont étroitement liées à l'expérience et au statut socio-professionnels des participant-e-s ; et que même des émotions positives peuvent nuire à la qualité de la délibération. En outre, ce travail ouvre une voie prudente à la remise en question du pouvoir transformatif souvent attribué à la délibération démocratique.



ANTHONY RICOTTA



Anthony Ricotta a terminé son master en sciences politiques à la faculté des sciences économiques, sociales, politiques et de communication de l'UCLouvain en juin 2022. Il y est actuellement doctorant.

LES PARTIS POPULISTES DE DROITE RADICALE ET LA DÉMOCRATIE FACE À LA PANDÉMIE DU COVID-19. ANALYSE COMPARÉE DES PROPOS TENUS PAR LE RASSEMBLEMENT NATIONAL ET LE VLAAMS BELANG

Mémoire de master en sciences politiques défendu en juin 2022 à la faculté des sciences économiques, sociales, politiques et de communication de l'UCLouvain.

COMMENT LE RASSEMBLEMENT NATIONAL ET LE VLAAMS BELANG ONT INSTRUMENTALISÉ LA CRISE SANITAIRE COVID-19 POUR ALIMENTER LEUR CRITIQUE DE L'ESTABLISHMENT ET PROMOUVOIR UNE FORME DE DÉMOCRATIE ILLIBÉRALE

Le travail d'Anthony Ricotta porte sur les propos tenus sur la démocratie pendant la crise sanitaire du Covid-19 par deux partis populistes de droite radicale européens : le Vlaams Belang (Belgique) et le Rassemblement national (France). Ces deux formations politiques se sont en effet illustrées par de vives critiques à l'égard des mesures adoptées par les gouvernements, volontiers taxées de liberticides ou d'autoritaires. Anthony Ricotta a analysé les publications sur Twitter et les interventions orales émises dans les enceintes parlementaires (Chambre des Représentants et Assemblée nationale). Il apparaît que ces partis instrumentalisent la défense de certaines caractéristiques fondamentales des démocraties représentatives contemporaines pour nourrir leur critique de l'establishment. Il ressort aussi qu'ils promeuvent une forme de démocratie « illibérale ». Une attention particulière a été portée, dans ce travail, à la façon dont le VB et le RN instrumentalisent la défense de la démocratie au profit de leur stratégie d'accession au pouvoir.



VOIR LE WEBINAIRE

LA PROMOTRICE

Nathalie Schiffino-Leclercq est professeure ordinaire à l'UCLouvain, où elle préside l'institut ISPOLE (Institut de sciences politiques Louvain-Europe). Elle est membre associée du centre d'analyse des politiques publiques de l'ULaval (Québec).

L'AVIS DU JURY (EXTRAIT)



Le jury salue ce travail remarquable, qui démontre une réelle maîtrise de la littérature sur les politiques d'extrême droite. Le potentiel et la dimension innovante de ce mémoire résident dans la démarche et dans la grille de lecture qu'il donne du phénomène étudié, qui met non seulement en évidence la façon dont l'extrême droite parvient à influencer la démocratie sans être au pouvoir, mais qui pourrait aussi fournir aux citoyen-ne-s des clés de compréhension des crises passées mais aussi d'anticipation des crises futures.



Ce prix valorise et récompense des mémoires qui adoptent une approche systémique, à 360°, propre à un développement soutenable pour faire avancer la réflexion et/ou les pratiques liées à l'alimentation. Il s'agit plus concrètement des différentes étapes de la chaîne alimentaire, depuis la production des matières premières destinées à l'alimentation humaine jusqu'à la consommation (ou l'élimination), en passant par le transport, la transformation, la conservation, la commercialisation et la distribution. Les politiques qui régulent ou facilitent ces aspects font également partie du champ de recherche couvert par le prix.

Le HERA Award Sustainable Food Systems connaît cette année sa huitième édition.

Les partenaires

Banque  Tridos



L'AVIS DU JURY (EXTRAIT)



Pour cette édition, 9 candidatures ont été soumises au jury. Celui-ci a apprécié la variété des thématiques abordées dans les mémoires, ainsi que les approches et angles d'analyse mobilisés. Il a été impressionné par l'engagement dont ont fait preuve les candidat-e-s : à travers leurs travaux, transparait la volonté d'être vecteur d'un changement et force de propositions innovantes. Le jury salue cette nouvelle génération de jeunes diplômé-e-s et les encourage à toujours prendre de la hauteur et du recul afin de continuer à produire des réflexions et pistes d'action pertinentes pour demain.



De gauche à droite, et de haut en bas : **Maïté Mercier**, présidente du jury (Credal), **Damien Conaré** (Chaire UNESCO Alimentations du monde)

Jeanne Collard (La Cuisine des Champs, TCO Service), **Éloïse Noirfalise** (Coduco, RABAD), **Flora Mer** (Valbiom, CBX Medical), **Thomas Moreau** (EcoRes, GraspHopper), **Estelle Spoto** (journaliste), **Marie-Aline Cornu** (lauréate 2022), **Estelle Compere Leroy** (lauréate 2022).



RAÏSSA MONTOIS

Raïssa Montois a terminé son master de bioingénierie en sciences et technologies de l'environnement à la faculté des bioingénieurs de l'UCLouvain en juin 2022.

Elle travaille actuellement au sein de l'équipe de recherche Sytra (Transition of Food Systems), à l'UCLouvain.

ANALYSE PROSPECTIVE DU DEGRÉ D'AUTOSUFFISANCE ALIMENTAIRE DU DÉPARTEMENT DE FATICK, SÉNÉGAL

Mémoire de master en bioingénierie en sciences et technologies de l'environnement défendu en juin 2022 à la faculté des bioingénieurs de l'UCLouvain.

UN OUTIL D'AIDE À LA DÉCISION INNOVANT POUR L'AUTOSUFFISANCE ALIMENTAIRE DU DÉPARTEMENT DE FATICK AU SÉNÉGAL

Le travail de Raïssa Montois a permis d'analyser, par une approche prospective et systémique, la capacité du département de Fatick (2646 km²), au Sénégal, à nourrir ses habitant-e-s à l'horizon 2035. Ce territoire est principalement menacé par la salinisation des sols et par des épisodes climatiques de plus en plus récurrents. Raïssa Montois a modélisé l'offre et la demande alimentaire du département selon trois scénarios prospectifs : tendanciel, agroécologique et d'intensification conventionnelle. Pour ce faire, elle a récolté des données, mené des entretiens sur place et réalisé une enquête quantitative sur le régime alimentaire local auprès d'un échantillon de ménages ruraux et urbains. Le modèle prend en compte des niveaux différents de salinisation, d'intensification agricole et de diversification des cultures. Conçu selon une approche participative, ce travail a abouti à un outil d'aide à la décision pour l'Association Nationale des Programmes de Développement Intégré et pour les collectivités locales, en partenariat avec SOS Faim.

VOIR LE WEBINAIRE

LE PROMOTEUR

Philippe Baret est professeur de génétique, d'analyse des systèmes et d'agroécologie à la faculté des bioingénieurs de l'UCLouvain. Il co-anime l'équipe de recherche Sytra. Il préside le comité de gestion des Fermes universitaires de Louvain et SOS Faim.

L'AVIS DU JURY (EXTRAIT)



Le jury a apprécié la qualité méthodologique et l'approche participative de ce mémoire : l'autrice a mobilisé un grand nombre d'acteurs différents et est partie de la demande et de la consommation des ménages pour ensuite proposer des solutions concrètes au service des habitant-e-s et agriculteur-riche-s locaux-ales. L'approche à 360° transparait à travers 3 scénarios analysés et comparés autour des besoins de la population, de l'agroécologie et du coût environnemental. Le jury invite à la diffusion de cette recherche auprès du grand public.



PAULINE BOTQUIN



Pauline Botquin a terminé son master de bioingénieur en sciences agronomiques à l'école de bioingénierie de Bruxelles, à l'ULB, en août 2022. Elle réalise actuellement un bachelier en langues et lettres modernes à la faculté de lettres, traduction et communication de l'ULB.



VOIR LE WEBINAIRE

LA PROMOTRICE

Marjolein Visser est professeure en systèmes agraires et agroécologie au laboratoire d'agroécologie de l'école de bioingénierie de Bruxelles.

L'AVIS DU JURY (EXTRAIT)



Le jury a aimé en apprendre davantage sur la viabilité socio-économique de ce modèle d'association engagée dans l'économie circulaire. Il a aussi apprécié le questionnement sur les limites des subventions et des aides gouvernementales. L'approche transversale mobilisée par l'autrice permet une analyse complète et nuancée du modèle. Le jury a apprécié les pistes avancées dans la conclusion pour favoriser la pérennité du projet. Il estime que la méthodologie utilisée dans le mémoire pourrait être utilement transférée à d'autres structures, voire à d'autres contextes socio-économiques.

LES CONDITIONS DE VIABILITÉ ÉCONOMIQUE DES INNOVATIONS DANS LE SYSTÈME ALIMENTAIRE : LE CAS DE L'ASBL FRUITCOLLECT

Mémoire de master en bioingénieur en sciences agronomiques défendu en août 2022 à l'école de bioingénierie de Bruxelles, à l'ULB.

AMÉLIORER LA SUBSIDIATION DE L'ÉCONOMIE CIRCULAIRE POUR VIABILISER À LONG TERME LES INNOVATIONS ALIMENTAIRES

Pauline Botquin s'est penchée sur l'avenir à long terme de FruitCollect. Cette ASBL d'économie circulaire collective – essentiellement aux alentours de Bruxelles – les fruits non-consommés dans les jardins de donneur-euse-s particulier-e-s pour en faire du jus et pour en faire bénéficier des publics démunis. Elle s'est particulièrement attachée à savoir si FruitCollect, qui repose largement sur le bénévolat, pouvait s'affranchir des subsides. Pour ce faire, elle a réalisé une étude logistique et de quantification de la chaîne de valeurs. Celle-ci lui a permis de constater que, pour ne plus dépendre des aides publiques, le prix de vente des jus devrait être largement supérieur au prix des jus vendus dans la grande distribution. L'autonomie financière de l'ASBL ne serait possible qu'au prix du renoncement à une part importante de son projet social : partage, apprentissage, convivialité et dons alimentaires. Plus largement, Pauline Botquin a aussi formulé des propositions de remodelage du système de subsidiation, inspirées notamment de la Politique Agricole Commune.



TOM KENDA ET FRANÇOIS GREINER



Tom Kenda et François Greiner ont terminé leur master de bioingénieurs en sciences agronomiques à la faculté des bioingénieurs de l'UCLouvain en août 2022.

Actuellement, Tom est chercheur junior au Centre wallon de Recherches agronomiques (CRA-W).

François réalise un voyage en Amérique du Sud.

L'AGROÉCOLOGIE OFFRE-T-ELLE UNE SOLUTION VIABLE À L'ÉCHELLE DU TERROIR ? ANALYSE DÉTAILLÉE DES RÉSERVOIRS ET FLUX DE MATIÈRE ORGANIQUE DANS LA RÉGION DE L'ATACORA AU BÉNIN

Mémoire de master en bioingénieur en sciences agronomiques défendu en août 2022 à la faculté des bioingénieurs de l'UCLouvain.

AGROÉCOLOGIE AU BÉNIN : RENFORCER LE RECOURS AUX MATIÈRES ORGANIQUES POUR DIMINUER L'UTILISATION D'ENGRAIS MINÉRAUX ET AMÉLIORER LA QUALITÉ DES SOLS

Tom Kenda et François Greiner se sont concentrés sur un des aspects clés de la pratique agroécologique : la disponibilité de ressources organiques de qualité en quantités suffisantes à l'échelle locale. Leur travail a consisté à quantifier les ressources organiques potentiellement valorisables pour l'agriculture « à taille humaine » pratiquée dans six villages situés dans le département de l'Atacora, au Bénin. Outre la littérature, les outils mobilisés ont consisté en une cartographie satellitaire de l'occupation des sols et en mesures de biomasse végétale sur le terrain (cultures, plantes herbacées et ligneuses), mais aussi en une enquête menée directement auprès des producteur-rice-s et éleveur-euse-s concerné-e-s. Avec la participation de ces dernier-e-s, divers scénarios de limitation ou de suppression des engrais minéraux ont été élaborés et critiqués (atouts/obstacles), basés sur des modifications dans les pratiques actuelles : recours à une fertilisation minérale raisonnée et à davantage de légumineuses, restitution maximale des déjections animales vers les champs et bonne gestion des résidus de cultures.



VOIR LE WEBINAIRE

LES PROMOTEURS

Charles Biolders enseigne l'hydrologie et la conservation des sols à la faculté des bioingénieurs de l'UCLouvain.

Pierre Defourny enseigne la géomatique, la télédétection spatiale et l'aménagement du territoire à la faculté des bioingénieurs de l'UCLouvain.

L'AVIS DU JURY (EXTRAIT)



Le jury a apprécié la répliquabilité et la solidité de la méthodologie. En effet, l'outil proposé est innovant, concret par la précision de la quantification des sources et des besoins en matières organiques, et semble opérationnel à l'échelle d'un village. Le contexte de la situation de la région de l'Atacora, les enquêtes réalisées et les données satellites démontrent la technicité de l'étude. Le jury a apprécié l'intégration des acteurs locaux dans la récolte des données. Il suggère de poursuivre la récolte de données afin d'outiller et d'appliquer la transition agroécologique à grande échelle.



Ce prix valorise et récompense des mémoires qui adoptent une approche systémique, à 360°, propre à un développement soutenable pour faire avancer la réflexion et/ou les pratiques liées au design sous toutes ses formes. Le champ du prix vise « tout processus stratégique de résolution de problèmes applicable aux produits, aux systèmes, aux services et aux expériences » (ICSID - International Council of Societies of Industrial Design). Plus précisément, il s'agit de processus menant à des solutions à la fois économiquement viables, techniquement réalisables et humainement désirables.

Pendant quatre ans, le HERA Award Sustainable Design était associé au HERA Award Sustainable Engineering (voir p.30). Il connaît cette année sa quatrième édition de manière autonome.

Les partenaires



L'AVIS DU JURY (EXTRAIT)

Le jury se réjouit de la très belle participation au prix cette année ! Le jury a été impressionné par la diversité des thématiques traitées dans les mémoires, leur qualité académique ainsi que l'impact potentiel des projets qui y sont développés. Les enjeux traités étaient pertinents et d'actualité, la conscientisation et l'engagement des étudiant-e-s étaient perceptibles : le jury y voit un réel signe positif et d'espoir pour l'avenir. Le jury souhaite encourager les futures générations d'étudiant-e-s à poursuivre et conforter leur démarche engagée dans leurs futurs travaux.



De gauche à droite et de haut en bas : **François Laureys**, président du jury (BEP, TRAKK), **Corentin Hubin** (IRONI), **Marie Maréchal** (lauréate 2022), **Geneviève Le Clercq** (Kewlox), **Emmanuelle Maire** (Commission européenne), **Yasmina Touiss** (GreenWin).

Faites au Village



LÉA LEBRU



Léa Lebru a terminé son master en design d'innovation sociale à l'ESA (École supérieure des arts) Saint-Luc Bruxelles en janvier 2022. Elle y est actuellement chercheuse pour le projet RENOLAB_4_School.

FAITES AU VILLAGE, L'ÉCRIT : ANALYSE ET RÉFLEXION SUR LES TIERS-LIEUX EN MILIEUX RURAUX

Mémoire de master en design d'innovation sociale défendu en janvier 2022 à l'ESA Saint-Luc Bruxelles.

LE DESIGN EN INNOVATION SOCIALE A TOUTE SA PLACE DANS LES « TIERS-LIEUX » DE PARTAGE ET D'EXPÉRIMENTATION SOCIALE

Léa Lebru s'est intéressée aux « tiers-lieux ». Il s'agit de lieux considérés comme « partagés » ou « collaboratifs » dans lesquels des individus décident de partager des expériences ou des projets locaux dans une atmosphère joyeuse, selon une organisation égalitaire et où les manières de penser et d'agir se veulent « alternatives ». L'autrice s'est particulièrement attachée à trois tiers-lieux établis en zone rurale ou semi-rurale : Quatre quarts (Court-Saint-Etienne, Belgique), La Colporteuse (Deux-Sèvres, France) et L'Arbre Tiers-Lieu, (Calvados, France). En s'appuyant sur la méthodologie du design d'innovation sociale, son enquête de terrain, orientée « cohésion sociale », a interrogé le sentiment d'appartenance, le mode de gouvernance, l'utilisation des ressources humaines et matérielles, etc. Parmi les conclusions tirées (prolongées par un documentaire de cinéma-anthropologie), la suggestion de créer un rôle de « coordinateur-riche créatif-ve » au sein des tiers-lieux comme facteur de pérennisation de ceux-ci.



VOIR LE WEBINAIRE

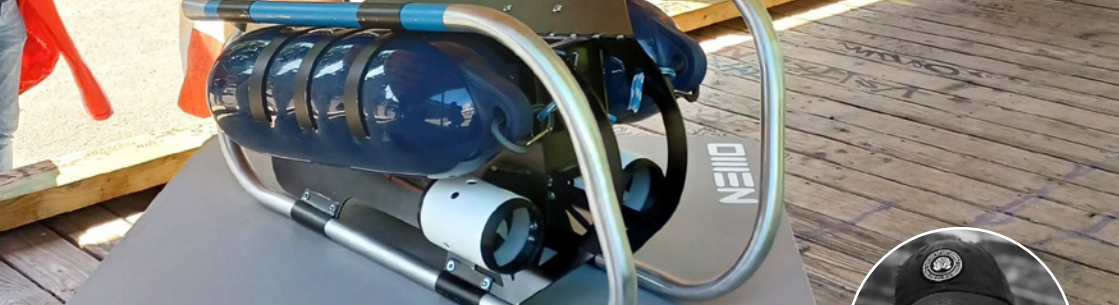
LE PROMOTEUR

Pierre Echard est titulaire d'un bachelier en sociologie du développement et d'un master en gestion. Il est aussi co-fondateur, enseignant et chercheur au sein du master en design d'innovation sociale à l'ESA Saint-Luc-Bruxelles.

L'AVIS DU JURY (EXTRAIT)



Le jury a apprécié ce mémoire positif, entraînant et rafraichissant qui traite d'un sujet encore peu connu – les tiers-lieux – et pourtant d'actualité et porteur d'un réel potentiel d'innovation. L'autrice parvient à concilier recherche théorique et enquête de terrain pour poser des questions essentielles et proposer une analyse à la fois constructive et critique des tiers-lieux et de leur condition de création et d'existence. Cette démarche rigoureuse lui permet de proposer des solutions claires où le rôle du ou de la designer est mis en évidence.



PIERRE LEDENT

Pierre Ledent a terminé son master en design industriel à l'ESA (École supérieure des arts) Saint-Luc Liège en juin 2022. Il est actuellement designer fibre chez Proximus.



VOIR LE WEBINAIRE

LE PROMOTEUR

Michaël De Gottal est enseignant à l'ESA Saint-Luc Liège en design et architecture d'intérieur : Atelier, Création d'objets – Technologie – Stage Master 2.

L'AVIS DU JURY (EXTRAIT)



Ce mémoire aborde un sujet important et peu connu du grand public : la qualité des eaux et leur contrôle. Pour le jury, ce mémoire montre de façon exemplaire que le design de produit peut notamment contribuer – par l'intégration d'une approche systémique – à la réflexion autour d'enjeux durables. Le travail de diagnostic très détaillé et en empathie avec l'utilisateur-rice final-e aboutit à un cahier des charges très complet, recherché et opérationnel constituant une innovation importante qui permettrait de faire bouger les lignes des systèmes actuels.

RÉGULARISER LES CONTRÔLES DE QUALITÉ DES EAUX DE SURFACE EN WALLONIE

Mémoire de master en design industriel défendu en juin 2022 à l'ESA Saint-Luc Liège.

UN DRONE DE PRÉLÈVEMENT ET D'ANALYSE DES EAUX DE SURFACE : GAGE DE QUALITÉ, DE SÉCURITÉ ET D'EFFICACITÉ POUR LA GESTION DES EAUX WALLONNES DE DEMAIN

Pierre Ledent part du constat selon lequel, malgré diverses améliorations, les contrôles de qualité des eaux naturelles wallonnes ne font pas l'objet d'un suivi suffisamment optimisé, notamment parce qu'ils sont tributaires de méthodes de prélèvement de terrain quelque peu archaïques et d'un réseau complexe de ponts et de passerelles. Sur base de rencontres de professionnel-le-s, d'observations in situ et d'une étude des procédés utilisés dans les régions et pays voisins, il a proposé la conception d'un drone marin répondant à diverses exigences techniques, économiques, sociales, etc. Après une étude des coûts de production, il a rédigé un cahier des charges et réalisé des plans techniques dans le but de développer un prototype fonctionnel du drone. Pour offrir un meilleur service aux préleveur-euse-s, il a également créé une application mobile et un manuel. Permettant des gains de temps substantiels, ce drone vise à multiplier le nombre de visites quotidiennes et, de là, à mieux connaître l'état de nos fleuves, rivières et plans d'eau.



FLORIAN MARTIN



Florian Martin a terminé son master en design industriel à l'ESA (École supérieure des arts) Saint-Luc Liège en juin 2022. Il est concepteur visuel et designer produit pour plusieurs marques de design belges.

(H)FORMATION AU DÉVELOPPEMENT DURABLE. (RE)PENSER ET (RE)CONCEVOIR PAR L'ÉMERGENCE DES VILLAGES CIRCULAIRES

Mémoire de master en design industriel défendu en juin 2022 à l'ESA Saint-Luc Liège.

LES « VILLAGES CIRCULAIRES » : DES OUTILS D'APPRENTISSAGE AU DÉVELOPPEMENT DURABLE CONÇUS ET GÉRÉS PAR LES ÉTUDIANT·E·S DES ÉCOLES DE CRÉATION

Le travail de Florian Martin part du constat que le système éducatif dans son ensemble, singulièrement dans le secteur du design et des arts, manque d'outils pédagogiques permettant de réduire l'utilisation de matières premières et de s'engager vers la décroissance. Grâce à une série de rencontres et d'événements spécifiques étalés sur trois années, des passerelles ont été établies entre les différentes sections de l'ESA Saint-Luc Liège (design industriel, architecture intérieure, peinture, communication visuelle et graphique) et la faculté d'architecture de l'ULiège, afin d'aboutir à la création d'un « village circulaire ». À la fois virtuel et physique, autogéré par les étudiant·e·s, ce village est un lieu d'échanges et de réalisations concrètes axé sur l'écoconception, le caractère passif des constructions, la soutenabilité des créations de l'école mais aussi la façon dont les étudiant·e·s s'alimentent pendant leur cursus. Les maîtres mots y sont réparation, entretien, échange et réutilisation. Ses points forts ont été rassemblés dans un manifeste et divers outils susceptibles d'enrichir le modèle des récupérathèques.



VOIR LE WEBINAIRE

LA PROMOTRICE

Sylvie Leroy est chargée d'enseignement en architecture d'intérieur et structure formelle à l'ESA Saint-Luc Liège.

L'AVIS DU JURY (EXTRAIT)



Ce mémoire propose une belle synthèse de ce que peut être l'économie circulaire au sein d'une école d'art, notamment via des analyses de cycle de vie multidimensionnelles. De par son approche à la fois personnelle et critique, l'auteur propose une mise en perspective intéressante et une interpellation engagée pour une meilleure formation des futur·e·s designers aux enjeux de durabilité à travers les villages circulaires. Le jury estime, à ce titre, que le mémoire peut constituer un réel vecteur de changement.



Ce prix valorise et récompense des mémoires qui adoptent une approche systémique, à 360°, propre à un développement soutenable pour faire avancer la réflexion et/ou les pratiques liées à la finance. Il s'agit plus concrètement des activités du secteur financier, dont la gestion d'actifs, les services bancaires, les assurances et l'analyse financière. Les systèmes et marchés financiers, ainsi que les politiques financières qui les régulent ou facilitent font également partie du champ de recherche couvert par le prix.

Le HERA Award Sustainable & Responsible Finance connaît cette année sa huitième édition.

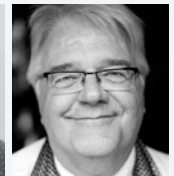
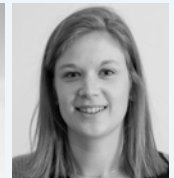
Le partenaire

Financité

L'AVIS DU JURY (EXTRAIT)



Pour cette édition, le jury est heureux de constater que le nombre de candidatures augmente encore. Il retient le courage et l'ambition des auteur-ric-e-s des 8 mémoires évalués. Il a également beaucoup apprécié l'attitude critique ainsi que l'approche transversale adoptée par certain-e-s candidat-e-s. À l'avenir, le jury espère lire des travaux sur la finance à impact, les transformations des métiers liés à la finance, les questions de genre, les politiques budgétaires, etc.



De gauche à droite, et de haut en bas : **John Vanwynsberghe**, président du jury (Hefboom), **Samuel Bossart** (Finance Watch), **Pauline Rodberg** (lauréate 2022), **Koen Schoors** (UGent), **Priscilla Boiardi** (OCDE), **Dirk August Coeckelbergh** (indépendant).



CÉCILIA LABIOUSE



Cécilia Labiouse a terminé son master en sciences de gestion à HEC Liège (école de gestion de l'ULiège) en septembre 2022. Elle est actuellement business analyst chez Deloitte Belgium.

LE LIEN ENTRE L'ACTIONNARIAT ET LE SCORE ESG DES ENTREPRISES

Mémoire de master en sciences de gestion défendu en septembre 2022 à HEC Liège.

LES ACTIONNAIRES : DES ACTEURS INCONTOURNABLES POUR AMÉLIORER LES PERFORMANCES ESG AU SEIN DES ENTREPRISES COTÉES EN BOURSE

Cécilia Labiouse a étudié l'impact de la structure de propriété dans l'actionariat de 575 entreprises européennes cotées en bourse sur leur score ESG (Environmental, Social and Gouvernance) entre 2011 et 2020. Son travail s'est essentiellement axé sur deux aspects : la concentration de l'actionariat (l'actionnaire principal détient-il une majeure partie de l'entreprise ?) et l'identité des différents actionnaires, qu'elle a répartis en cinq groupes : l'État, les individus, les investisseurs institutionnels, les entreprises et les investisseurs familiaux. Outre son caractère exhaustif, la particularité de son approche est d'avoir étudié l'effet de la concentration des actionnaires indépendamment de l'identité de l'actionnaire principal. Parmi les conclusions observées : lorsque l'État possède la plus grande partie du capital, l'augmentation de sa participation affecte positivement le score ESG. En revanche, lorsque le propriétaire principal est une entreprise ou un propriétaire privé, l'effet inverse se produit.



VOIR LE WEBINAIRE

LE PROMOTEUR

Georges Hübner (Ph.D., INSEAD) est professeur de finance à HEC Liège. Il est par ailleurs administrateur de Belfius Banque et fondateur des spin-offs Gambit (2007) et Sopiad (2021).

L'AVIS DU JURY (EXTRAIT)



Le jury félicite l'auteur pour la question originale qu'elle pose. Ce travail donne des clés de compréhension utiles et novatrices sur les raisons pour lesquelles les entreprises n'appliquent pas (correctement) les critères ESG. Il offre une lecture innovante de ces mécanismes d'influence et ouvre des perspectives de réflexion sur les enjeux de gouvernance. Le modèle proposé aurait pu définir l'actionariat en pourcentage de pouvoir, mais le jury conçoit la difficulté à quantifier et, surtout, proportionnaliser ce pouvoir.



MARIE COLLARD



Marie Collard a terminé son master en agroécologie à la faculté de Gembloux Agro-Bio Tech de l'ULiège et à l'ULB en septembre 2022. Elle est actuellement chercheuse au Centre wallon de Recherches agronomiques (CRA-W).



VOIR LE WEBINAIRE

LES PROMOTEURS

Marc Dufrière est professeur d'écologie et de conservation de la biodiversité à la faculté de Gembloux Agro-Bio Tech, spécialisé dans les questions de restauration écologique (*re-wilding*) et d'évaluation des services écosystémiques.

Kevin Maréchal est professeur d'économie écologique à la faculté de Gembloux Agro-Bio Tech, spécialisé dans les questions de transition.

L'AVIS DU JURY (EXTRAIT)



Le jury a été impressionné par ce mémoire, qui permet de mieux cerner les forces et les faiblesses du modèle de comptabilité CARE. Il souligne l'intérêt d'avoir choisi une petite exploitation agricole comme étude de cas et félicite l'auteur pour le travail agronomique qu'elle a fourni pour définir et évaluer les différents capitaux, même s'il estime que la conversion en valeurs financières mérite d'être davantage approfondie et explicitée. Le jury est curieux de voir cette méthode de calcul implémentée dans la comptabilité de plus grandes entreprises.

ÉVALUER ET MONITORER LA PERFORMANCE GLOBALE DES ENTREPRISES AGRICOLES : EXPÉRIMENTATION DE LA MÉTHODE CARE-TDL, COMPTABILITÉ EN MULTI-CAPITAUX APPLIQUÉE À LA COOPÉRATIVE DE LA TIGE COINTINNE

Mémoire de master en agroécologie défendu en septembre 2022 à la faculté de Gembloux Agro-Bio Tech et à l'ULB.

ÉVALUER LA PERFORMANCE GLOBALE (FINANCIÈRE, SOCIALE, ENVIRONNEMENTALE) D'UNE ENTREPRISE AGRICOLE : LES ATOUTS DE LA MÉTHODE CARE-TDL

Mesurer la performance d'une entreprise agricole se fait, traditionnellement, sur base de son bilan financier et de sa comptabilité. Or, cette manière de faire ne tient pas compte des capitaux humains (les producteur-riche-s, les volontaires...) et naturels (l'eau, le sol, la biodiversité, l'atmosphère...). Marie Collard a testé pour la première fois en Wallonie l'implémentation de la comptabilité socio-environnementale CARE-TDL (*Comprehensive Accounting in Respect of Ecology – Triple Depreciation Line*), qui a la particularité d'intégrer et de visibiliser ces deux capitaux dans les comptes annuels de l'entreprise. Le choix s'est porté sur la coopérative maraîchère de la Tige Cointinne (3,2 hectares), à Noville-les-Bois. Des indicateurs comme la pénibilité mentale et physique du travail ou l'abondance et la diversité des vers de terre ont été analysés. Cette étude de cas a notamment permis de confirmer le potentiel de la méthode CARE-TDL comme outil d'évaluation de la performance globale de l'entreprise et d'aide à la décision. Parmi les limites relevées : son aspect chronophage et la complexité de sa mise en œuvre.



LORREN MERNIER



Lorren Mernier a terminé son master en sciences de gestion à HEC Liège (école de gestion de l'ULiège) en janvier 2023. Elle y est actuellement doctorante en *sustainable finance*.

THE PRACTICES TO AVOID GREENWASHING THROUGH EU REGULATIONS AND THEIR SUSTAINABLE IMPACT ON THE FINANCIAL SECTOR

Mémoire de master en sciences de gestion défendu en septembre 2022 à HEC Liège.

LUTTER CONTRE LE GREENWASHING ET INCITER À LA TRANSITION VERS UNE ÉCONOMIE PLUS DURABLE : L'EUROPE DÉTIENT DÉSORMAIS UNE PANOPLIE D'OUTILS PROMETTEURS

Lorren Mernier a voulu connaître l'impact des réglementations dites « SFDR, Taxonomie européenne et MiFid II ESG » sur le greenwashing et sur les institutions concernées par celles-ci. Adoptés après une série d'accords internationaux sur l'environnement, ces trois règlements européens sont entrés en vigueur tout récemment. Après avoir consacré une revue de la littérature détaillée à cette réglementation et particulièrement à MiFid II ESG, elle a élaboré un questionnaire qualitatif qu'elle a soumis à dix acteur-ric-e-s privilégié-e-s du secteur regroupé-e-s en trois catégories : opérateur-ric-e-s bancaires, régulateur-ric-e-s financier-e-s et consultant-e-s spécialisé-e-s. Synthétisées, analysées puis discutées, leurs analyses mettent en évidence les points forts et les points faibles de MiFid II ESG dans l'optique d'une transition plus aisée des marchés financiers vers les objectifs climatiques européens.



VOIR LE WEBINAIRE

LE PROMOTEUR

Yves Francis est maître de conférences à HEC Liège (*Ethics, Regulations and Compliance in Finance*).

L'AVIS DU JURY (EXTRAIT)



Outre une très bonne revue de la littérature et un remarquable travail intellectuel, ce mémoire montre une grande audace sur un sujet complexe. Son point fort réside dans la méthodologie inductive employée, basée sur un guide d'interview osé : l'auteur a eu le courage de questionner le point de vue de divers-es acteur-ric-e-s du secteur financier. Les résultats de ces entretiens pourraient être plus représentatifs (secteur public, ONG) mais ce travail contribue à une meilleure compréhension des lacunes ainsi que du potentiel des réglementations européennes.



Ce prix valorise et récompense des mémoires qui adoptent une approche systémique, à 360°, propre à un développement soutenable pour faire avancer la réflexion et/ou les pratiques liées aux technologies de l'information. Il s'agit plus concrètement de l'ensemble des matériels, logiciels et services utilisés pour la collecte, le traitement et la transmission de l'information. Les politiques qui régulent ou facilitent ces aspects font également partie du champ de recherche couvert par le prix.

Le HERA Award Sustainable IT connaît cette année sa sixième édition.

Le partenaire



L'AVIS DU JURY (EXTRAIT)



Pour cette édition, le jury se réjouit de la diversité parmi les institutions de provenance des 9 candidat-e-s. Les travaux qui l'ont enthousiasmé cette année analysent et explorent les futurs des nouvelles technologies de l'information, de l'intelligence artificielle, de la réparabilité et du recyclage de nos appareils électriques et électroniques, ainsi que du stockage de nos ressources énergétiques, sous des angles d'approches tantôt économiques, tantôt juridiques, tantôt techniques.



De gauche à droite, et de haut en bas : **Olivier Vergeynst**, président du jury (Belgian Institute for Sustainable IT), **Brigitte Doucet** (Régional-IT), **Christophe Charlot** (Trends Tendances), **Ines Vanlangendonck** (Kamon), **Pauline De Kerckhove** (lauréate 2022).



PIETRO FAVARO

Pietro Favaro a terminé son master d'ingénieur civil électricien à la faculté polytechnique de Mons, à l'UMONS, en juillet 2022. Il y est actuellement aspirant FNRS.

MACHINE LEARNING INFORMED OPTIMIZATION APPLIED TO PUMPED HYDRO ENERGY STORAGE

Mémoire de master en ingénieur civil électricien
défendu en juillet 2022 à la faculté polytechnique de Mons.

LE POMPAGE/TURBINAGE DES EAUX SOUTERRAINES : UNE TECHNOLOGIE PROMETTEUSE DE STOCKAGE D'ÉNERGIE EN WALLONIE ET AILLEURS

Le travail de Pietro Favaro s'intéresse au potentiel des stations de pompage-turbinage (SPT), ces unités de stockage d'électricité où l'eau est pompée et/ou turbinée entre deux bassins situés à des altitudes différentes (Coo-Trois Ponts, Plate Taille, etc.). Son travail a consisté à mobiliser l'intelligence artificielle pour mieux modéliser les phénomènes physiques mis en œuvre dans les SPT, particulièrement dans l'hypothèse où ceux-ci pourraient être installés en milieu sous-terrain. Des concepts d'ingénierie et de recherche opérationnelle ont été combinés aux contraintes économiques, notamment via un simulateur répliquant le fonctionnement et les conditions du marché avec un haut degré de fiabilité. Rien qu'en Wallonie, 76 sites potentiellement accessibles aux SPT ont été identifiés. Outre les atouts d'indépendance énergétique accrue et de création d'emplois, ce type de dispositif pourrait contribuer au développement des communautés d'énergie, rapprochant les consommateurs-réseaux (entreprises et particuliers) des lieux décentralisés de production.



VOIR LE WEBINAIRE

LES PROMOTEURS

François Vallée est professeur et vice-doyen de la faculté polytechnique de Mons.

Jean-François Toubeau est chercheur senior à la KU Leuven et collaborateur scientifique à l'UMONS.

L'AVIS DU JURY (EXTRAIT)



Le jury félicite l'auteur pour sa proposition d'amélioration de l'efficacité des stations de pompage-turbinage. La plus-value du mémoire est double et montre un bel exemple d'« IT for green » : d'une part, la modélisation proposée est innovante en ce qu'elle peut être immédiatement appliquée à des sites existants grâce à l'IA ; d'autre part, les gains apportés rendent économiquement possible de convertir d'anciennes carrières ou mines en SPT. Ce mémoire peut être utile pour les décideurs politiques et pour les opérateurs de solutions de production d'énergie.



NICOLAS MOUTON



Nicolas Mouton a terminé son master en droit à la faculté de droit et de criminologie de l'UCLouvain en juin 2022. Il est actuellement gestionnaire en développement durable au SPW Mobilité et Infrastructures.



VOIR LE WEBINAIRE

LE PROMOTEUR ET LA PROMOTRICE

Charles-Hubert Born est professeur à la faculté de droit et de criminologie de l'UCLouvain.

Christine Frison est chercheuse et chargée de cours à la faculté de droit et de criminologie de l'UCLouvain.

L'AVIS DU JURY (EXTRAIT)



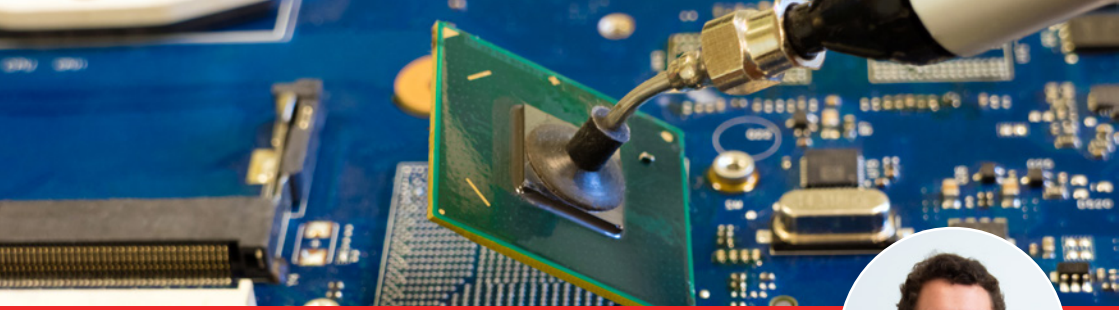
Le jury tient à mettre en lumière ce mémoire, qui approfondit et surpasse ce qui est usuellement étudié en matière d'apport de la pratique juridique à l'IT. Il est par ailleurs l'un des rares travaux comparant les pratiques entre la Belgique et la France. Le jury estime que les propositions formulées, qui sont liées aux réflexions menées au niveau européen, pourraient être exploitées par les autorités publiques, ainsi que par des acteurs du secteur juridique. Il est persuadé qu'un cadre juridique peut avoir plus d'impact que la seule bonne volonté des acteurs industriels.

L'OBSOLESCENCE PRÉMATURÉE À L'ÉPREUVE DU DROIT À LA RÉPARABILITÉ EUROPÉEN. UNE APPROCHE ENVIRONNEMENTALE DE L'OBSOLESCENCE DES APPAREILS ÉLECTRIQUES ET ÉLECTRONIQUES DANS L'ÉCOCONCEPTION ET LA GARANTIE LÉGALE DE CONFORMITÉ

Mémoire de master en droit défendu en juin 2022 à la faculté de droit et de criminologie de l'UCLouvain.

LE DROIT À LA RÉPARABILITÉ EUROPÉEN AU SERVICE DE LA LUTTE CONTRE L'OBSOLESCENCE PRÉMATURÉE DES APPAREILS ÉLECTRIQUES ET ÉLECTRONIQUES

Le travail de Nicolas Mouton repose sur un constat alarmant : d'une part, les appareils électriques et électroniques (AEE) constituent l'un des flux de déchets à croissance très rapide dans l'Union européenne, alors même que leur production épuise nos écosystèmes (perte de terres fertiles, rejets d'eaux polluées, rudesse des conditions travail, etc.) ; d'autre part, les droits nationaux et européens peinent à lutter contre l'obsolescence programmée de ces appareils, tantôt parce que le champ d'application des normes est trop restrictif, tantôt parce que la charge de la preuve est trop difficile à obtenir. Nicolas Mouton a donc analysé les forces et les faiblesses de deux instruments juridiques européens présentant les prémises d'un droit à la réparabilité des AEE : la directive sur l'écoconception et la directive sur la garantie légale de conformité. Ces deux instruments manquent d'ambition, conclut-il, mais les solutions réalistes existent d'ores et déjà et n'attendent plus que leur mise en pratique.



ANTOINE PERCY



Antoine Percy a terminé son master d'ingénieur civil électricien à l'EPL (école polytechnique de Louvain) de l'UCLouvain en septembre 2022. Il est actuellement en année sabbatique.

PROMOTING INTEGRATED CIRCUITS REUSABILITY THANKS TO THERMAL ANNEALING: AN ENVIRONMENTAL AND FINANCIAL PROFITABILITY STUDY

Mémoire de master en ingénieur civil électricien défendu en septembre 2022 à l'EPL de l'UCLouvain.

RECONDITIONNER LES SEMI-CONDUCTEURS PRÉSENTS DANS NOS PC PORTABLES, SMARTPHONES, OBJETS CONNECTÉS, ETC. : UN PAS VERS LA SOBRIÉTÉ NUMÉRIQUE ET LA SOUVERAINETÉ TECHNOLOGIQUE DE L'EUROPE

Le travail d'Antoine Percy s'inscrit dans le contexte de pénurie généralisée de semi-conducteurs (puces électroniques) observée depuis 2020, particulièrement en Europe, qui dépend d'entreprises étrangères pour son approvisionnement. Il a démontré qu'il était techniquement faisable et économiquement viable d'ouvrir des unités de réutilisation des semi-conducteurs présents dans nos déchets électroniques. Il met plus particulièrement en évidence l'intérêt de réutiliser les mémoires flash par un procédé de recuit thermique. Facilement répliquable, le design d'unités de reconditionnement de ces puces électroniques permettrait non seulement de réduire la dépendance européenne face aux géants asiatiques et américains (TSMC, Samsung, Global Foundries...), mais aussi d'éviter la production annuelle de 0,6 à 1,4 mégatonne de CO₂. Estimations chiffrées à l'appui, Antoine Percy propose d'établir en Europe une filière de reconditionnement des semi-conducteurs en parallèle à l'installation d'unités de production de semi-conducteurs neufs.



VOIR LE WEBINAIRE

LES PROMOTEURS

Jean-Pierre Raskin est professeur à l'EPL et directeur du RF-SOI *research group* à l'UCLouvain.

Sébastien Toussaint est professeur invité à l'Université Saint-Louis – Bruxelles (programme BBENG) et postdoctorant au sein du RF-SOI *research group* à l'UCLouvain.

L'AVIS DU JURY (EXTRAIT)



Le jury félicite l'auteur de ce travail, dont il souhaite soutenir la diffusion auprès d'un plus large public. La réparabilité et le reconditionnement des composants des appareils électriques et électroniques constituent une réponse à une double problématique majeure : la dépendance aux marchés internationaux et l'épuisement des ressources. Les membres du jury ont été conquis par le caractère innovant de ce travail, qui s'intéresse à un processus rarement étudié à sa connaissance et qui convainc par sa proposition, qui apparaît rentable à l'échelle européenne.



Ce prix valorise et récompense des mémoires qui adoptent une approche systémique, à 360°, propre à un développement soutenable pour faire avancer la réflexion et/ou les pratiques liées à l'économie au sens large. Il s'agit plus concrètement des modèles, des systèmes et des théories économiques et de gestion traitant du fonctionnement de la production, de l'échange, de la distribution et de la consommation de biens et de services. Les politiques économiques visant à réguler ou à faciliter des modèles ou initiatives particuliers sont également concernées.

Pendant cinq ans, le HERA Award Sustainable Economy s'est concentré sur le domaine de l'économie coopérative. Il est désormais ouvert au domaine de l'économie soutenable au sens large, pour la troisième année consécutive.

Le partenaire



L'AVIS DU JURY (EXTRAIT)



Pour cette édition, 25 candidatures ont été évaluées par les membres du jury. Ceux-ci ont apprécié la diversité des thématiques, recouvrant différents aspects de l'économie soutenable, tels que les labels de durabilité, le recyclage et le fonctionnement des entreprises. Le jury a été attentif à la réalisabilité et à l'impact des différents sujets. Il invite les futur-e-s participant-e-s à prendre en compte ces aspects primordiaux.



De gauche à droite, et de haut en bas : **Michel Horn**, président du jury (Laboratoires Ortis), **Nathalie Bamps** (L'Echo), **Anne Lallemand** (nominée 2022), **Victoria** et **George Blackman** (Realco), **Chantal Kegels Flamend** (Bureau fédéral du Plan), **Christel Droogmans** (Yuman), **Nicolas Pirotte** (Sowalfin), **Diane Delava** (Solifin).



ADRIAN EYLENBOSCH

Adrian Eylenbosch a terminé son master en droit à la faculté de droit et de criminologie de l'UCLouvain en août 2022. Il est actuellement bénévole au sein de projets de développement durable en Amérique du Sud.



PEUT-ON RÉGULER LA PUBLICITÉ POUR DES PRODUITS NON DURABLES ? ÉTAT DES LIEUX ET DROIT COMPARÉ

Mémoire de master en droit défendu en août 2022 à la faculté de droit et de criminologie de l'UCLouvain.

RÉGULER LA PUBLICITÉ POUR DES PRODUITS DURABLES : LA BELGIQUE POURRAIT DEVENIR PIONNIÈRE !

Le travail d'Adrian Eylenbosch part du constat que la publicité diffuse des messages diamétralement opposés à la transition écologique. Parmi les solutions possibles, il préconise de réguler la publicité pour les produits non durables. Si on la compare à la France, la Belgique n'en est quasiment nulle part en la matière. En s'inspirant particulièrement des conclusions de la Convention citoyenne pour le climat (France, 2020), Adrian Eylenbosch a analysé les législations et les travaux parlementaires menés dans les deux pays, le rôle et les limites des organes d'autodiscipline publicitaire, la légalité de la régulation et ses obstacles et, enfin, le droit européen et de certains pays européens. Son approche s'est basée tant sur les effets environnementaux directs qu'indirects de la publicité. Au terme de son travail, il propose des recommandations concrètes comme l'interdiction des publicités pour les énergies fossiles et pour certains véhicules ou l'adoption de l'Éco-score et du dispositif « Oui Pub ».



VOIR LE WEBINAIRE

LE PROMOTEUR ET LA PROMOTRICE

Charles-Hubert Born est professeur à la faculté de droit et de criminologie de l'UCLouvain.

Christine Frison est chercheuse et chargée de cours à la faculté de droit et de criminologie de l'UCLouvain.

L'AVIS DU JURY (EXTRAIT)



Le jury reconnaît l'impact des messages véhiculés par la publicité sur les personnes : elle est aujourd'hui un vecteur important de la surconsommation. Une régulation de la publicité permettrait de diminuer cet impact néfaste et de stimuler d'autres comportements plus vertueux. C'est l'objectif de l'auteur de vérifier si cette régulation est applicable à la diffusion des produits non durables. Les membres du jury ont fortement apprécié le caractère actionnable de ce mémoire. Ils souhaiteraient que ce mémoire soit diffusé auprès des responsables politiques.



CAMILLE HARDT

Camille Hardt a terminé son master en sciences de gestion à la LSM (Louvain School of Management) de l'UCLouvain en août 2022. Elle est actuellement stagiaire en *venture philanthropy* chez Telos Impact.



VOIR LE WEBINAIRE

LE PROMOTEUR

Eric Cornuel est professeur de stratégie à la LSM de l'UCLouvain et président de la Fondation européenne pour le management (EFMD).

L'AVIS DU JURY (EXTRAIT)



Ce mémoire explore les problématiques de la transition énergétique et du logement pour les plus vulnérables, à Bruxelles. Le jury apprécie la qualité de l'état des lieux, ainsi que les projections de l'impact de la transition énergétique sur les coûts du logement d'ici 2030. Ce mémoire ouvre des pistes pour rétablir un dialogue entre les habitant-e-s des logements sociaux et les pouvoirs publics, dans le cadre du Green Deal. La mise en lumière de ce mémoire permet de poursuivre la réflexion et de solliciter les personnes concernées pour prendre part à la discussion.

« FIN DU MONDE, FIN DU MOIS, MÊME COMBAT ? » TRANSITION CLIMATIQUE ET JUSTICE SOCIALE À L'ÈRE DU GREEN DEAL : LE CAS DU LOGEMENT EN RÉGION DE BRUXELLES-CAPITALE

Mémoire de master en sciences de gestion défendu en août 2022 à LSM de l'UCLouvain.

LOGEMENTS BRUXELLOIS, LES DÉFIS DE LA TRANSITION CLIMATIQUE ET DE LA JUSTICE SOCIALE SONT PRÊTS À ÊTRE RELEVÉS !

Données statistiques à l'appui, Camille Hardt a démontré que l'impact de la transition climatique sur les ménages bruxellois les plus pauvres plongerait ceux-ci dans une précarité nettement plus grave qu'aujourd'hui et qualifiée d'« alarmante ». La classe moyenne de la Région sera également durement affectée. Sur la base de ces résultats, l'autrice a mené des entretiens semi-directifs avec six expert-e-s ou parties prenantes des secteurs du logement et de l'énergie, ceux et celles-ci émanant tant des sphères régionales que fédérales et européennes. Cette confrontation a accouché de trois pistes exploratoires de solutions : faire de la transition un processus inclusif et participatif ; augmenter l'offre de logements sociaux « verts et durables » et mieux réguler le marché privé ; enfin, quitter une vision technocratique du logement, centrée notamment sur la Performance Énergétique du Bâtiment (PEB), au profit d'une vision plus humaine et centrée sur la sobriété. Trois conditions sine qua non pour favoriser l'acceptabilité sociale de la transition climatique.



SOPHIE MOREAUX



Sophie Moreaux a terminé son master en politique économique et sociale à la FOPES (faculté ouverte de politique économique et sociale) de l'UCLouvain en juin 2022. Elle est actuellement enseignante à l'ESA (École supérieure des arts) Saint-Luc Liège.

LES PERSPECTIVES DE DIFFUSION DES INITIATIVES CITOYENNES DANS LE SECTEUR DE L'ÉNERGIE RENOUVELABLE

Mémoire de master en politique économique et sociale défendu en juin 2022 à la FOPES de l'UCLouvain.

L'OFF-SHORE : LES COOPÉRATIVES CITOYENNES WALLONNES D'ÉNERGIE RENOUVELABLE À L'HEURE DU CHANGEMENT D'ÉCHELLE

Sophie Moreaux a consacré son travail aux coopératives citoyennes d'énergie renouvelable (ER) réunies au sein de REScoop Wallonie et, plus particulièrement, à la façon dont celles-ci se positionnent vis-à-vis du projet Seacoop. Inauguré en juin 2022, celui-ci ambitionne la participation à un parc éolien en mer du Nord d'une puissance nettement supérieure à celle des installations gérées jusqu'à présent par ces coopératives. Un focus group et divers entretiens semi-directifs ont montré que le projet off-shore va dans le sens d'un changement d'échelle et que ses retombées positives pourraient permettre de surmonter les obstacles et les verrouillages au développement de l'énergie sociale et solidaire. Les conclusions de l'étude mettent en évidence la complémentarité des projets locaux et extra-locaux, ces derniers assurant un apport de légitimité et de ressources. Elles pointent aussi la nécessité d'un travail de communication et d'information auprès des instances politiques et auprès des membres des coopératives locales pour fortifier cette complémentarité.



VOIR LE WEBINAIRE

LA PROMOTRICE

Florence Degavre est enseignante à la FOPES de l'UCLouvain et chercheuse au CIRTES (Centre de Recherche Interdisciplinaire Travail, Etat et Société). Elle est également conseillère du recteur sur la politique de genre, égalité et inclusion.

L'AVIS DU JURY (EXTRAIT)



Le jury est sensible au sujet de ce mémoire. À partir de l'exemple de Seacoop, un investissement citoyen dans un parc éolien, ce mémoire s'interroge sur les aspects qui permettraient aux initiatives citoyennes de jouer un rôle plus important dans le secteur de l'énergie. Le jury estime que le mémoire offre un outil précieux pour rendre le débat sur ces questions en interne plus transparent. Il aimerait voir une continuité de l'étude analysant la réalisabilité, sur le long terme et sur d'autres secteurs en transition.



Ce prix valorise et récompense des mémoires qui adoptent une approche systémique, à 360°, propre à un développement soutenable pour faire avancer la réflexion et/ou les pratiques liées à la santé. Il s'agit par exemple de nouvelles pratiques de soins ou de prévention, de la mise au point de nouveaux médicaments ou dispositifs technologiques, ainsi que de nouvelles approches de notre système de soins de santé.

Le HERA Award Sustainable Health connaît cette année sa neuvième édition.

Le partenaire



L'AVIS DU JURY (EXTRAIT)



Pour cette édition, 9 candidatures ont été évaluées. Les juré-e-s ont apprécié les enjeux majeurs questionnés dans les différents travaux et souhaitent motiver les futur-e-s candidat-e-s à s'emparer de ces questions avec une approche transversale, intégrant les aspects éthiques et sociaux, mais également les dimensions économiques et politiques. Les membres du jury encouragent également les étudiant-e-s d'autres filières en lien avec la santé à candidater pour ce prix afin d'élargir au maximum la vision plurielle de la santé.



De gauche à droite et de haut en bas : **Grégoire Wieërs**, président du jury (Clinique Saint-Pierre d'Ottignies), **Olivier Toma** (Primum non nocere), **Mireille Nelis Rousseaux** (Dutra), **Michel Demartean** (retraité de l'Observatoire de la santé du Hainaut), **Véronique Latteur** (Grand Hôpital de Charleroi), **Martine Bantuelle** (SACOPAR asbl), **Alexia Bigorne** (nominée 2022).



ÉLÉA PICCARD



Éléa Piccard a terminé son master en sciences de la santé publique à la faculté de médecine de l'ULiège en septembre 2022. Elle est actuellement ergothérapeute au CHU de Liège et à la clinique CHC MontLégia.

ÉTUDE DE L'INTÉGRATION D'UNE COMPOSANTE VERTE ET DURABLE DANS L'ÉDUCATION DU PATIENT ASTHMATIQUE À L'OFFICINE

Mémoire de master en sciences de la santé publique défendu en septembre 2022 à la faculté de médecine de l'ULiège.

LE PARTENARIAT PATIENT·E ASTHMATIQUE/PHARMACIEN·NE D'OFFICINE, GAGE D'UN ENVIRONNEMENT PLUS SÛR ET D'UNE SANTÉ MIEUX GÉRÉE

La Belgique compte entre 400.000 et 1.000.000 de personnes souffrant d'asthme, dont la plupart utilisent peu ou prou des inhalateurs. Éléa Piccard a cherché à apporter une composante verte et durable dans leur éducation thérapeutique en diminuant l'empreinte environnementale de ces appareils, tant en matière de réduction des gaz à effet de serre qu'en matière de réduction des déchets. Pour ce faire, elle a mené des entretiens semi-directifs auprès de 13 pharmaciens·nes de la province de Liège. Ces rencontres lui ont permis d'identifier les freins et les leviers à une pratique plus environnementale des pharmaciens·nes et, notamment, à une meilleure efficacité des entretiens d'accompagnement de bon usage des médicaments prévus par l'INAMI. Parmi les pistes suggérées : la promotion d'inhalateurs moins polluants (dits « à poudre sèche »), l'installation de filières spécifiques de recyclage et une plus grande implication de tout ce qui se situe en « amont » de l'officine : médecins prescripteurs, firmes et délégué·e·s commerciaux·ales, réglementations, etc.



VOIR LE WEBINAIRE

LES PROMOTRICES

Sylvie Streeel est docteure en sciences de la santé publique et maître de conférences à la faculté de médecine de l'ULiège.

Geneviève Philippe est pharmacienne et chargée de cours à l'ULiège dans le domaine des pratiques pharmaceutiques officielles.

L'AVIS DU JURY (EXTRAIT)



En vue du développement des pratiques vertes et durables dans le secteur des soins de santé, l'autrice a réalisé sa recherche sur l'intégration des pharmaciens·nes auprès des patients·es asthmatiques. Les membres du jury ont apprécié les recommandations concrètes, pertinentes et réellement applicables. Ils félicitent l'autrice pour la mise en œuvre de l'axe participatif dans sa méthodologie. En effet, elle a réalisé un important travail de terrain à travers une série d'entretiens individuels avec des pharmaciens·nes.



CÉLINE VAN VAERENBERGH

Céline Van Vaerenbergh a terminé son master en sciences de la santé publique à l'ESP (école de santé publique) de l'ULB en juin 2022.

Elle est actuellement sage-femme responsable au CHU Saint-Pierre à Bruxelles.



VOIR LE WEBINAIRE

LA PROMOTRICE

Céline Mahieu est professeure en santé publique à l'ESP de l'ULB. Elle dirige le centre de recherche interdisciplinaire en approches sociales de la santé et l'unité de recherche en santé primaire.

L'AVIS DU JURY (EXTRAIT)



L'autrice propose une revue exploratoire de la littérature. Elle a analysé 25 initiatives de gouvernance participative mises en place dans les institutions hospitalières des pays de l'OCDE. Le jury souligne l'importance de ces nouveaux modes de gouvernance dans le monde hospitalier et invite de futur-e-s mémorant-e-s à se saisir de cette question, en approfondissant les conditions de mise en œuvre concrète et en intégrant la dimension économique : comment allier participation et utilisation efficace des ressources ?

COMMENT IMPLÉMENTER LA GOUVERNANCE PARTICIPATIVE DANS LES INSTITUTIONS HOSPITALIÈRES ? TYPOLOGIE, CONCEPTUALISATION, IMPACTS ET RECOMMANDATIONS, ISSUS D'UNE REVUE DE LITTÉRATURE

Mémoire de master en sciences de la santé publique défendu en juin 2022 à l'ESP de l'ULB.

LA GOUVERNANCE PARTICIPATIVE À L'HÔPITAL : TOUT LE MONDE EST GAGNANT !

À partir de quatre bases de données internationales, Céline Van Vaerenbergh a exploré 25 initiatives de gouvernance participative (GP) mises en place dans les institutions hospitalières des pays membres de l'OCDE, principalement en Amérique du Nord. Elle en a d'abord fait la typologie, elle a ensuite conceptualisé la GP et analysé ses impacts pour, enfin, proposer un guide d'implémentation. Parmi les impacts positifs de la GP mis en évidence : l'efficacité accrue des décisions (plus adaptées au terrain), l'augmentation de la qualité des soins prodigués et de la performance des institutions, l'amélioration de la collaboration interdisciplinaire et le renforcement de l'implication du ou de la patient-e. Pour être efficace, la GP doit toutefois pouvoir compter sur des facteurs tels que la mise en place de structures formalisées spécifiques, l'existence de ressources suffisantes (notamment en termes de formations), le soutien de la hiérarchie et l'entretien d'une culture d'entreprise orientée « prise de décisions partagée » et « représentation de toutes les professions ».



Ce prix valorise et récompense des mémoires qui adoptent une approche systémique, à 360°, propre à un développement soutenable pour faire avancer la réflexion et/ou les pratiques liées à l'ingénierie. Il s'agit plus concrètement de la proposition de produits, processus ou systèmes issus d'une démarche scientifique et/ou technologique rigoureuse, aboutissant à une modélisation réalisable qui répond à un besoin industriel et/ou sociétal donné.

Pendant quatre ans, le HERA Award Sustainable Engineering était associé au HERA Award Sustainable Design (voir p.11). Il connaît cette année sa quatrième édition de manière autonome.

Les partenaires



L'AVIS DU JURY (EXTRAIT)

Pour cette édition, 22 candidatures ont été soumises : le jury se réjouit de ce très beau succès ! Le jury souligne la grande qualité des mémoires reçus et note l'élargissement des domaines d'études couverts, notamment l'agronomie. Le jury souhaite particulièrement promouvoir les mémoires proposant une démarche critique ainsi qu'un réel questionnement autour de l'identification d'un besoin et des ressources nécessaires pour y répondre. Enfin, le jury encourage vivement les candidat-e-s à continuer à faire percoler leurs idées inspirantes et durables tout au long de leur carrière.

De gauche à droite, et de haut en bas : **Géraldine Tran**, présidente du jury (ATHENA), **Pierre Meunier** (Alstom Belgium), **Agnès Flémal** (WSL), **Chloé Ponsart** (Sensora), **Justin Goosse** (lauréat 2022), **Jérémy Levin** (Innoviris).



YANNIS GOVAERTS



Yannis Govaerts a terminé son master de bioingénieur en sciences et technologies de l'environnement à la faculté de Gembloux Agro-Bio Tech de l'ULiège en mai 2022. Il est actuellement développeur indépendant de systèmes d'épuration individuelle.



VOIR LE WEBINAIRE

LA PROMOTRICE ET LE PROMOTEUR

Angélique Léonard est professeure ordinaire à l'unité de recherche en *chemical engineering* de l'ULiège.

Luc Minne est ingénieur agronome et maître de conférences à l'ULiège.

L'AVIS DU JURY (EXTRAIT)



Le jury souhaite récompenser ce mémoire exemplaire par son approche systémique d'une problématique occidentale largement répandue. Le travail est extrêmement bien documenté et vulgarisé et propose un état des lieux de l'existant, lui permettant d'être force de propositions réfléchies et pertinentes et incitant à se questionner sur ses propres pratiques. Le mémoire aborde les aspects humains, techniques, politiques, législatifs – très concrets – de pratiques sociales fortement ancrées.

PERSPECTIVES DE TRANSITION DU SECTEUR DE L'ASSAINISSEMENT INDIVIDUEL EN WALLONIE

Mémoire de master en bioingénieur en sciences et technologies de l'environnement défendu en mai 2022 à la faculté de Gembloux Agro-Bio Tech.

DU NOUVEAU DANS NOS TOILETTES : EN ROUTE VERS UNE AMÉLIORATION SENSIBLE DE LA GESTION DES EAUX USÉES EN WALLONIE !

Le travail de Yannis Govaerts a consisté à analyser les systèmes de gestion des eaux usées domestiques en Wallonie. Il a mis en évidence le fait que les prescriptions techniques actuelles sont relativement strictes et peu compatibles avec des enjeux apparus récemment, comme la réduction de l'empreinte environnementale et la valorisation optimale des nutriments dans le cadre d'une agriculture durable. Yannis Govaerts propose dès lors une série de dispositifs novateurs qu'il a personnellement expérimentés ou qui ont été expérimentés à l'étranger. Ceux-ci s'inscrivent dans une démarche low tech : bénéficiant d'une technicité et d'une complexité réduites, ils sont plus résilients. Leur potentiel est analysé selon une approche transdisciplinaire, orientée à la fois vers la faisabilité technique et la spécificité du potentiel de développement en Wallonie.





FRANÇOIS PIRSON



François Pirson a terminé son master en ingénieur civil mécanicien à la faculté polytechnique de Mons, à l'UMONS, en juin 2022. Il y est actuellement doctorant.

L'INTÉGRATION DES ENJEUX DE DÉVELOPPEMENT DURABLE DANS LA FORMATION DES INGÉNIEURS : UNE APPROCHE PAR LES SYSTÈMES COMPLEXES. UNE REVUE DE LA LITTÉRATURE ET UNE APPLICATION EN GRILLE D'ANALYSE POUR OUTILS OPÉRATIONNELS D'INTÉGRATION

Mémoire de master en ingénieur civil mécanicien défendu en juin 2022 à la faculté polytechnique de Mons.

INTÉGRER LES ENJEUX DE DÉVELOPPEMENT DURABLE DANS LA FORMATION DES INGÉNIEUR-E-S : LES OUTILS EXISTENT !

Le travail de François Pirson part du constat que l'éducation au développement durable (EDD) est insuffisamment intégrée au sein des cursus de l'enseignement supérieur dans son ensemble, particulièrement dans celui des ingénieur-e-s. Il a réalisé une revue de la littérature dont il a modélisé les résultats selon une méthodologie de systèmes complexes. Ces résultats lui ont permis d'élaborer une grille d'analyse identifiant des critères à respecter lors de la mise en œuvre d'un processus d'intégration de l'EDD. À titre d'illustration, il a appliqué cet outil au rapport *ClimatSup INSA : former l'ingénieur au XXIème siècle* de The Shift Project. Son travail prône un changement de paradigme, susceptible de se décliner dans différents leviers concrets : ouverture de la communauté académique à des intervenant-e-s externes, *empowerment* de ces parties prenantes, création d'un comité de pilotage, etc. Son travail s'adresse prioritairement aux équipes de direction des universités.



VOIR LE WEBINAIRE

LES PROMOTEURS

Sébastien Bette (professeur) et **Loann Astorino** (doctorant) mènent des recherches à l'UMONS sur l'éco-innovation, les changements de paradigme et les nouveaux modèles d'organisation liés à la transition socio-écologique.

L'AVIS DU JURY (EXTRAIT)



L'auteur propose un projet sur l'ingénierie soutenable et sur les fondements mêmes de la formation nécessaire pour y parvenir – répondant dès lors à un enjeu tout à fait majeur. À ce titre, il est très questionnant et peut contribuer à inclure de façon plus systématique les enjeux de durabilité dans le cursus d'ingénierie, et donc à rendre le métier et la démarche de l'ingénieur-e plus soutenables. Le jury estime que le contenu de ce mémoire mériterait d'être présenté aux instances politiques, pédagogiques et à celles et ceux qui forment les ingénieur-e-s de demain.



Ce prix valorise et récompense des mémoires qui adoptent une approche systémique, à 360°, propre à un développement soutenable pour faire avancer la réflexion et/ou les pratiques liées à l'architecture. Il s'agit plus concrètement de la recherche de solutions vers un mode de construction et d'habitat plus soutenable pour la planète et ses populations.

Le HERA Award Sustainable Architecture connaît cette année sa onzième édition.

Le partenaire



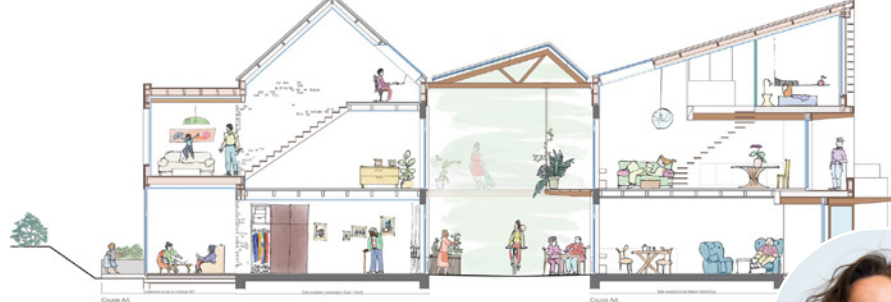
L'AVIS DU JURY (EXTRAIT)



Pour cette édition, le jury a reçu 21 mémoires à évaluer. Il a apprécié la grande diversité et la pertinence des thématiques proposées, comme l'inclusion des personnes âgées ou les réflexions sur l'implication des architectes dans la résilience des villes au travers de cuisines collectives. Les membres du jury encouragent les futur-e-s mémorant-e-s à être attentif-ve-s à la dimension sociale, au fait que leur mémoire soit reproductible dans d'autres contextes.



De gauche à droite, et de haut en bas : **Karen Allacker**, présidente du jury (KULeuven), **Brigitte De Wolf-Cambier** (Le Soir Immo, ADIC-EDC), **Jean-Guy Pecher** (bouwmeester architecte Bruxelles), **Gil Lenders** (urbAgora), **Lucas Lamote** (lauréat 2022), **Mathias Delrue** (WVI), **Damien Carnoy** (Carnoy-Crayon), **Anton Maertens** (BC Materials).



CAMILLE VINCHON



Camille Vinchon a terminé son master en architecture à LOCI Tournai (faculté d'architecture, d'ingénierie architecturale, d'urbanisme de l'UCLouvain) en juillet 2022. Elle est actuellement architecte au bureau d'études en architecture, urbanisme et transition écologique Citémétrie Normandie.

LE PASS'ÂGE STROCK. LA MAISON OUVRIÈRE, UNE TYPOLOGIE REPENSAÉE COMME CONTINUUM DE VIE

Mémoire de master en architecture
défendu en juillet 2022 à LOCI Tournai.

LE PASS'ÂGE STROCK ET SES PERSONNES ÂGÉES, À AMIENS : UN PROTOTYPE ARCHITECTURAL POUR RENVERSER LA POSTURE DE L'ARCHITECTE PAR LE « CARE »

Le travail concerne une cité ouvrière d'Amiens tombée en désuétude et, plus particulièrement, une de ses rues : le passage Strock, essentiellement habité par des personnes âgées isolées. Camille Vinchon a créé un prototype d'habitat évolutif et personnalisable résolument distinct des résidences seniors, en ce sens qu'il se base sur une approche holistique de la personne âgée et de son lieu de vie. Pour ce faire, elle a d'abord mené une enquête architecturale et sociologique auprès des habitant-e-s du quartier. Elle en a ensuite traduit les principaux résultats en un cahier des charges faisant largement appel aux apports de l'architecture bioclimatique et modulaire. Autre particularité : certaines fonctions sont externalisées, mutualisées et/ou évolutives (mutabilité axée sur le long terme). Outre qu'elle questionne ici le rôle de médiation de l'architecte, sa recherche pourrait être transposable dès à présent pour d'autres structures « classiques » telles que l'habitat pavillonnaire ou les tours « sociales ».



VOIR LE WEBINAIRE

LE PROMOTEUR

Olivier Laloux est architecte et enseigne à LOCI Tournai.

L'AVIS DU JURY (EXTRAIT)



Le jury a été particulièrement touché par ce travail qui répond à un enjeu majeur de notre société : le vieillissement de la population. Ce mémoire particulièrement fouillé propose une analyse et une intervention architecturale favorisant l'autonomie des seniors. Les membres du jury souhaitent partager la richesse de ce projet afin d'inviter les architectes à repenser le contexte de vie des personnes âgées, en proposant un mode de vie plus collectif et intergénérationnel et en s'appuyant sur la réutilisation des bâtiments existants.



Ce prix valorise et récompense des mémoires qui sont susceptibles de faire progresser la pratique juridique grâce au déploiement d'une approche systémique - à 360° -, propre à un développement soutenable. Une attention particulière est apportée aux travaux qui nourrissent la réflexion sur la pratique notariale.

Le HERA Award Sustainable Law connaît cette année sa deuxième édition.

Le partenaire



L'AVIS DU JURY (EXTRAIT)

Pour cette édition, le jury a évalué 7 travaux. Il s'est réjoui de découvrir des non-juristes, qui se sont intéressé-e-s aux outils du droit dans leurs disciplines (architecture, philosophie, sciences). Cette année, il a souhaité mettre en évidence deux mémoires complémentaires - l'un plus créatif, l'autre plus technique - qui peuvent inspirer les notaires dans leurs pratiques. Le jury encourage les futur-e-s candidat-e-s à faire preuve de créativité et d'audace, tant dans leur angle de recherche que dans leur façon de délivrer leur message, notamment en appliquant les méthodes du legal design.



De gauche à droite, et de haut en bas : **Michel Coëme**, président du jury (étude Tilleur), **Anne Declairfayt** (étude Declairfayt), **Marie-Sophie De Clippele** (USaint-Louis Bruxelles), **Pierre Walckiers** (lauréat 2022), **Pierre Henry** (cabinet FLHM, HELMo), **Marie Liefbrig** (Droits Quotidiens).



ROMAIN DEFRANG

Romain Defrang a terminé son master en architecture à la faculté d'architecture de l'ULiège en juin 2021. Il est actuellement architecte à l'atelier chora (Liège).



LE DÉVELOPPEMENT DES COOPÉRATIVES D'HABITANTS POURRAIT-IL DEVENIR UNE STRATÉGIE POUR L'AVENIR DU LOGEMENT URBAIN FACE AUX ENJEUX ACTUELS ? LA SUISSE COMME MODÈLE DE L'HABITAT COOPÉRATIF

Mémoire de master en architecture défendu en juin 2021 à la faculté d'architecture de l'ULiège.

LE SUCCÈS DES COOPÉRATIVES D'HABITANT-E-S EN SUISSE : UN EXEMPLE INSPIRANT À DÉVELOPPER EN BELGIQUE

Romain Defrang a consacré son travail à l'habitat alternatif et, tout particulièrement, aux coopératives d'habitant-e-s (CH), des groupes qui imaginent un projet d'habitat basé sur le principe d'autogestion. Cette nouvelle forme d'habitat, où chaque coopérateur-riche est propriétaire d'un espace privatif tout en bénéficiant d'espaces collectifs gérés par la coopérative, est très répandue en Suisse grâce au soutien des pouvoirs publics et à l'engouement des citoyen-ne-s, mais reste encore peu développée et peu encadrée en Belgique. Le travail se base notamment sur deux études de cas : la coopérative Soubeyran à Genève et la coopérative Kalkbreite à Zurich. Il met en avant les nombreux avantages du développement des CH : lutte contre la spéculation immobilière, mixité sociale et générationnelle, démarche durable et écologique, mutualisation, flexibilité, etc. Il explore également le rôle novateur de l'architecte au sein d'une telle formule d'habitat.



VOIR LE WEBINAIRE

LA PROMOTRICE

Mariette Dorthu est architecte et cheffe de travaux à la faculté d'architecture de l'ULiège. Elle enseigne notamment le projet d'architecture.

L'AVIS DU JURY (EXTRAIT)



Ce mémoire a épaté le jury par la créativité de la lecture qu'il propose des questions d'habitat. Il a aussi été séduit et inspiré par la profondeur et la qualité de l'analyse, par l'approche transversale et pédagogique, ainsi que par la solidité et l'originalité des cas d'études casuistiques. Il est persuadé que ce mémoire pourrait être utilisé comme un manuel à usage des groupes d'habitats groupés qui voudraient se constituer ou des notaires qui souhaiteraient accompagner ces projets.



BAPTISTE FRANÇOIS

Baptiste François a terminé son master en droit à la faculté de droit et de criminologie de l'UCLouvain en septembre 2022. Il vit actuellement dans une communauté péruvienne, à Angoteros.

VOIR LE WEBINAIRE

TIRER SON PLAN POUR SORTIR LES DEUX PIEDS DU BÉTON. ANALYSE CRITIQUE ET CASUISTIQUE DE LA PERTINENCE DU PLAN DE SECTEUR DANS LE CADRE DE LA LUTTE CONTRE L'ARTIFICIALISATION DES SOLS EN WALLONIE

LE PROMOTEUR

Charles-Hubert Born est professeur à la faculté de droit et de criminologie de l'UCLouvain.

Mémoire de master en droit défendu en septembre 2022 à la faculté de droit et de criminologie de l'UCLouvain.

L'AVIS DU JURY (EXTRAIT)



Le jury félicite l'auteur pour sa mise en avant pédagogique et décalée d'un enjeu essentiel pour le développement durable en Wallonie. Le jury a apprécié l'analyse juridique, à la fois comparative et prospective, illustrée par des cas d'espèce intéressants. Ce travail amène des propositions concrètes d'amélioration du Code de développement territorial wallon (CoDT) qui pourraient être instaurées rapidement. Il pose un regard critique et sort de la simple description d'un processus.

UNE WALLONIE SANS BÉTONISATION NOUVELLE À L'HORIZON 2050 : EN ROUTE VERS UNE REFORTE COMPLÈTE DES OUTILS ET... DES MENTALITÉS

Baptiste François a cherché à savoir si – et dans quelle mesure – l'outil planologique majeur de la Wallonie (le plan de secteur) pouvait mener à l'objectif politique de 0% de nouvelle artificialisation nette (ZAN) à l'horizon 2050. Après en avoir identifié certaines limites (excès d'octrois de dérogations, d'indemnités pour moins-values et de compensations dites « induites »), il a suggéré diverses pistes d'amélioration inspirées par l'analyse des outils réglementaires flamands et suisses, considérés comme plus avancés en matière de lutte contre l'imperméabilisation des sols et de protection de la biodiversité. Parmi les hypothèses d'alternatives analysées : l'abrogation pure et simple des plans de secteurs et leur remplacement par d'autres outils. La dynamique dite de « dézonage » a fait l'objet d'une attention particulière. Toutes les pistes évoquées ont été passées sous le prisme de leur constitutionnalité.



Ce prix valorise et récompense des mémoires qui adoptent une approche systémique, à 360°, propre à un développement soutenable pour faire avancer la réflexion et/ou les pratiques liées aux dynamiques de changement des comportements. Il s'agit plus concrètement de travaux qui contribuent à la compréhension des processus de changement des comportements permettant une transition vers un monde plus soutenable.

Le HERA Award Sustainable Behaviour connaît cette année sa première édition.

Le partenaire



L'AVIS DU JURY (EXTRAIT)

Le jury se réjouit de l'ouverture de cette nouvelle catégorie consacrée aux comportements durables et de la belle participation avec 14 candidatures reçues. Ce prix met en lumière la nécessité de prendre en compte les dimensions sociales et psychologiques pour répondre à ces enjeux et comprendre les ressorts qui sous-tendent les nécessaires changements de comportements. Le jury souligne la qualité générale des candidatures et apprécie particulièrement la variété des thématiques abordées : des liens entre spiritualité et adoption de comportements durables aux démarches d'accompagnement et de coaching en passant par la régulation émotionnelle.

De gauche à droite, et de haut en bas : **Fred Dorsimont**, président du jury (Behaven), **Karine Weiss** (Université de Nîmes), **Bernard Petre** (sociologue et philosophe), **Caroline Waucquez** (Learn to Be), **Océane Dousteysier** (Brain Impact).



LYDIE CLEAVER



Lydie Cleaver a terminé son master en sciences psychologiques à la faculté de psychologie et des sciences de l'éducation de l'UCLouvain en juin 2021. Elle est actuellement psychologue clinicienne de l'Éducation nationale (France).



VOIR LE WEBINAIRE

LES PROMOTRICES

Moïra Mikolajczak est professeure de psychologie à l'UCLouvain.

Chloé Tolmatcheff est chercheuse post-doctorale à la faculté des sciences sociales et comportementales à l'université de Groningen (Pays-Bas).

L'AVIS DU JURY (EXTRAIT)



Le jury salue ce mémoire qui propose un travail fouillé et nuancé qui démontre de manière puissante l'importance du facteur humain dans la transition écologique. L'auteurice s'appuie sur une revue de la littérature pertinente et mobilise une méthodologie rigoureuse, qui lui permettent de révisiter, compléter et nuancer un outil existant. Le jury estime que le résultat de ce travail mériterait d'être largement diffusé en tant que cadre de réflexion solide, implémentable et doté d'un impact potentiel énorme sur les changements de comportements.

DÉVELOPPEMENT D'UN QUESTIONNAIRE DE DÉSENGAGEMENT MORAL FACE À LA CRISE CLIMATIQUE : UNE APPROCHE EN MÉTHODE MIXTE

Mémoire de master en sciences psychologiques défendu en juin 2021 à la faculté de psychologie et sciences de l'éducation de l'UCLouvain.

CRISE CLIMATIQUE : QUAND LA MORALE PERMET – OU PAS – DE JUSTIFIER L'INACTION

Le travail de Lydie Cleaver s'inscrit dans le cadre de l'émergence de l'éco-psychologie. Il vise à mieux comprendre l'écart subsistant entre, d'une part, les connaissances et les attitudes relatives à la crise climatique et, d'autre part, les actes concrets contribuant à réduire celle-ci. Se basant sur les travaux du psychologue canadien Albert Bandura, Lydie Cleaver a réalisé un questionnaire permettant d'évaluer l'utilisation – ou pas – de mécanismes de désengagement moral au sein d'un groupe social confronté à la question climatique. Ce désengagement consiste en mécanismes cognitifs permettant à un individu de raisonner de telle sorte qu'il s'ôte la responsabilité d'actes dommageables et conserve une bonne image de soi. Doublement validé, peu onéreux et désormais opérationnel, ce questionnaire permet de corrélérer l'existence de formes variées de désengagement à des variables de type genre, âge, niveau d'éducation, etc.



ANISSA LKHAMRICH

Anissa Lkhamrichi a terminé son master d'ingénierie civile architecte à la faculté des sciences appliquées de l'ULiège en septembre 2022. Elle est actuellement animatrice dans l'association La Fresque du climat.

LA FRESQUE DE LA TERRE CRUE : UN OUTIL DE SENSIBILISATION POUR DÉCONSTRUIRE LES PRÉJUGÉS ET OBSTACLES À L'UTILISATION DE CE MATÉRIAU EN BELGIQUE

Mémoire de master en ingénieur civil architecte défendu en septembre 2022 à la faculté des sciences appliquées de l'ULiège.

UN JEU DE CARTES LUDIQUE POUR MIEUX FAIRE CONNAÎTRE LA TERRE CRUE COMME MATÉRIAU DE CONSTRUCTION

Anissa Lkhamrichi a mis au point un outil de sensibilisation à l'utilisation de la terre crue – matériau géosourcé et bas carbone – dans la construction, en s'inspirant de la Fresque du Climat élaborée il y a quelques années en France. Pour ce faire, elle a d'abord cherché à comprendre la perception du matériau par le grand public et les professionnels belges de la construction (essentiellement en Wallonie), en organisant 18 entretiens semi-dirigés, en participant à un atelier démonstratif de construction et à des ateliers utilisant des fresques. Ces démarches lui ont permis d'identifier divers préjugés, obstacles et limites à l'utilisation de la terre crue, parmi lesquels l'absence de filière structurée, des lacunes dans la réglementation et la formation professionnelle, l'existence de dérives économiques potentielles, etc. Sur cette base, elle a mis au point un jeu de cartes ludique de type « *serious game* », dont elle a testé l'efficacité auprès de cinq professionnel-le-s et dont une version prototype est aujourd'hui disponible.



VOIR LE WEBINAIRE

LA PROMOTRICE

Yaprak Hamarat est designer chercheuse, analyste politique designer à la Commission européenne et collaboratrice scientifique à l'ULiège. Ses travaux portent sur l'esthétique pragmatique et le design social.

L'AVIS DU JURY (EXTRAIT)



Le jury souhaite distinguer ce mémoire qui développe un outil percutant et positif pour aborder une problématique importante : l'utilisation d'un matériau durable dans le secteur de la construction. Ce mémoire, très complet et bien construit, aboutit à un outil de sensibilisation, de diffusion d'informations et de mise en action riche, directement applicable et reproductible dans d'autres domaines. La force du travail réside notamment dans son approche interdisciplinaire et l'intégration de recherches de terrain, d'enquêtes, d'animations d'ateliers.

REMERCIEMENTS

La Fondation pour les Générations Futures remercie

les partenaires de l'édition 2023 des HERA Awards

les partenaires des HERA Awards dans leur ensemble (voir p.42-43)



FONDS ALBERT VANHEE
POUR LES GÉNÉRATIONS FUTURES



FONDS PHILIPPE ROTTHIER
POUR LES GÉNÉRATIONS FUTURES



FONDS AETHER
POUR LES GÉNÉRATIONS FUTURES



FONDS MUTATIO
POUR LES GÉNÉRATIONS FUTURES

les partenaires d'un HERA Award spécifique (voir p.44-49)

les parrains et marraines des Générations Futures

qui se sont engagé-e-s pour plusieurs années à soutenir les jeunes au travers des HERA Awards.

les universités de la Fédération Wallonie-Bruxelles

 **UCLouvain**



ainsi que leur personnel administratif et académique
qui s'est mobilisé pour la réussite de cette édition.

les membres des jurys des 11 HERA Awards remis lors de cette édition

VOUS AUSSI, SOUTENEZ LES HERA AWARDS !

Les HERA Awards visent à couvrir progressivement tous les domaines de recherche et de formation de l'enseignement supérieur, et ainsi à toucher les cerveaux de demain qui seront actifs dans tous les secteurs de la société.

Vous voulez contribuer à cet objectif ? Vous pouvez :

- Devenir partenaire des HERA Awards dans leur ensemble ou d'un nouveau HERA Award dans un domaine spécifique,
- Effectuer un don avec la mention « pour HERA » (réduction fiscale à partir de 40 euros).
Compte bancaire : **BE98 5230 4030 5393**



FONDS AETHER
POUR LES GÉNÉRATIONS FUTURES

PARTENAIRE DES HERA AWARDS
DANS LEUR ENSEMBLE

Le Fonds Aether pour les Générations Futures veut tout à la fois aider à penser, agir et entreprendre à 360°. Comment ? En soutenant les jeunes diplômé-e-s et chercheur-euse-s primé-e-s par les HERA Awards, les créateur-riche-s de start-ups sélectionné-e-s par le Fonds SE'nSE, ainsi que des projets innovants qui luttent contre la dégradation des milieux marins et fluviaux, toujours plus sous pression en termes de pollution et de surexploitation.

www.fgf.be/fonds-aether

« LA JEUNESSE ET LA RECHERCHE SONT UNE SOURCE D'ESPOIR POUR METTRE EN PLACE DES SOLUTIONS DURABLES POUR NOTRE ÉCOSYSTÈME. LE FONDS AETHER SOUTIEN LES ÉTUDIANT-E-S ET CHERCHEUR-EUSE-S AFIN QU'ILS ET ELLES DÉVELOPPENT LEUR CAPACITÉ À PENSER ET AGIR À 360° FACE AUX GRANDS DÉFIS QUI LES ATTENDENT. »

Christian Simonard, fondateur du
Fonds Aether pour les Générations Futures



FONDS PHILIPPE ROTTHIER
POUR LES GÉNÉRATIONS FUTURES

PARTENAIRE DES HERA AWARDS DANS LEUR ENSEMBLE ET
DES HERA AWARDS SUSTAINABLE ARCHITECTURE ET SUSTAINABLE DESIGN

Lors de sa création en 2014, le Fonds Philippe Rotthier pour les Générations Futures, créé par Philippe Rotthier au sein de la Fondation, a été doté de 600.000 EUR afin de garantir l'existence durant 15 ans du HERA Award Sustainable Architecture. Le fonds vise également à soutenir plus spécifiquement le HERA Award Sustainable Design et à pérenniser le développement des HERA Awards dans leur ensemble.

www.fgf.be/fonds-philippe-rotthier

« EN CES TEMPS DE CRISES MULTIPLES, JE VOUDRAIS ENCOURAGER LES JEUNES À BÂTIR UN MONDE QUE J'ESPÈRE MEILLEUR ET PARTAGÉ. EN OPTANT POUR UNE PHILANTHROPIE « TRANSFORMATRICE » QUI VOIT AU-DELÀ DE L'URGENCE À COURT TERME, AGISSONS POUR QUE LES CERVEAUX DE DEMAIN INTÈGENT UNE VISION À 360° PROPRE À UN DÉVELOPPEMENT SOUTENABLE. »

Philippe Rotthier, fondateur du Fonds
Philippe Rotthier pour les Générations Futures



FONDS ALBERT VANHEE
POUR LES GÉNÉRATIONS FUTURES

PARTENAIRE DES HERA AWARDS DANS LEUR ENSEMBLE ET
DU HERA AWARD SUSTAINABLE ENGINEERING

Marguerite Vanhee a créé en 2019 le Fonds Albert Vanhee pour les Générations Futures, en mémoire de son père, Albert Vanhee, technicien et inventeur de génie dans le domaine de l'imprimerie de précision. Le fonds soutient et prime le parcours de jeunes étudiant-e-s-concepteur-riche-s par le biais du HERA Award Sustainable Engineering et finance des étudiant-e-s-entrepreneur-euse-s lors de la mise en prototype de leurs innovations techniques « à 360° ».

www.fgf.be/fonds-albert-vanhee

« PAR CE FONDS, JE VISE DES ÉTUDIANT-E-S – PRINCIPALEMENT EN ENGINEERING – QUI ARRIVERAIENT À CONCRÉTISER LEUR PROJET : LE RENDRE PALPABLE ET UTILE POUR QU'IL PROFITE AU MONDE DE DEMAIN. »

Marguerite Vanhee, fondatrice du
Fonds Albert Vanhee pour les Générations Futures



Via la création du Fonds Mutatio pour les Générations Futures en 2020, Monique Dekkers a contribué à la création du HERA Award Sustainable Behaviour, dédié à la compréhension des processus de changement des comportements permettant une transition vers un monde plus soutenable. Son fonds appuie également la création d'un écosystème de renforcement pour accompagner les jeunes primé-e-s de la Fondation pour les Générations Futures, et en particulier les primé-e-s des HERA Awards. www.fgf.be/fonds-mutatio

« LA NOTION DE CHANGEMENT ÉTAIT CLÉ DANS MON MÉTIER DE PSYCHOTHÉRAPEUTE. ELLE NOUS CONCERNE TOUTES ET TOUS À UN NIVEAU SOCIÉTAL, AVEC DE PLUS EN PLUS D'URGENCE, VU L'ÉVOLUTION DU MONDE. AVEC CE FONDS, JE SOUHAINTE CONTRIBUER À LA COMPRÉHENSION ET L'ACCOMPAGNEMENT DE CE CHANGEMENT. »

Monique Dekkers, fondatrice du
Fonds Mutatio pour les Générations Futures



PARTENAIRE DES HERA AWARDS
DANS LEUR ENSEMBLE

IBA est le leader mondial de la technologie des accélérateurs de particules. IBA conçoit, produit et commercialise des solutions innovantes destinées au diagnostic et au traitement du cancer et d'autres maladies graves, ainsi qu'à des applications industrielles telles que la stérilisation des dispositifs médicaux. La mission - PROTÉGER, AMÉLIORER ET SAUVER DES VIES - et les relations ouvertes qu'IBA a construites au fil du temps avec ses clients et partenaires, ainsi que son esprit d'innovation et sa volonté de toujours rechercher le progrès technologique et scientifique, font d'IBA une entreprise scientifique unique. www.iba-worldwide.com

« NOTRE MISSION IMPLIQUE NATURELLEMENT UN INTÉRÊT POUR LES GÉNÉRATIONS FUTURES ET L'INNOVATION DANS UNE APPROCHE DE DÉVELOPPEMENT DURABLE. LES HERA AWARDS S'INSCRIVENT DANS CETTE DÉMARCHE. LE FAIT D'ÊTRE PARTENAIRE GÉNÉRIQUE CORRESPOND PARFAITEMENT À NOTRE APPROCHE DE PARTIE PRENANTE, PAR LAQUELLE NOUS NOUS DEVONS, EN TANT QU'ENTREPRISE, D'AMÉLIORER TOUTS LES IMPACTS SOCIÉTAUX ET ENVIRONNEMENTAUX DE NOS ACTIVITÉS. »

Olivier Legrain,
CEO d'IBA



PARTENAIRE DES HERA AWARDS
DANS LEUR ENSEMBLE

EnerCity est une société active dans le domaine des énergies renouvelables et située à Villers-le-Bouillet. S'appuyant sur un partenariat public-privé-citoyen-ne, elle possède une éolienne d'une puissance nominale de 2MW. Dès sa création, EnerCity a inscrit dans ses statuts la volonté d'affecter une partie de ses bénéfices bruts à une ONG active dans les objectifs du millénaire pour le développement, décrits par l'ONU. C'est donc tout logiquement qu'elle soutient la Fondation pour les Générations Futures.

« EN TANT QUE PRODUCTEUR D'ÉNERGIE VERTE ET CITOYENNE, LE DÉVELOPPEMENT DURABLE S'INSCRIT AU CŒUR DE LA MISSION D'ENERCITY. L'INNOVATION ET L'ÉDUCATION EN SONT DES PILIERS. LES PROJETS ÉLABORÉS PAR LES ÉTUDIANT-E-S SERONT UNE SOURCE D'INSPIRATION POUR NOS RÉALISATIONS FUTURES. »

Florian Jacques,
directeur d'EnerCity





PARTENAIRE DU
HERA AWARD SUSTAINABLE HEALTH

On ne se donne pas à fond sans une bonne raison... Chez Expanscience, nous aidons chacun-e à façonner son bien-être, de l'enfance à la séniorité. C'est ce qui nous fait avancer, chercher, innover depuis plus de 70 ans. Indépendants, nous sommes une entreprise française, familiale, avec des marques comme Mustela, Babo Botanicals et Piasclédine 300. Notre impact positif sur la société et l'environnement est reconnu par la certification B Corp et nous nous engageons à être une entreprise meilleure pour le monde.

www.expanscience.be

« NOTRE ENTREPRISE CHERCHE À ALIGNER SES PRODUITS ET ACTIVITÉS SUR LES ATTENTES DE LA SOCIÉTÉ DANS UNE OPTIQUE DE DÉVELOPPEMENT DURABLE. EN SOUTENANT LE HERA AWARD SUSTAINABLE HEALTH, NOUS SOUHAITONS ENCOURAGER LES JEUNES DIPLÔMÉ-E-S À NOUS SUIVRE SUR CE CHEMIN. »

Hilde Weckx,
CEO des Laboratoires Expanscience Belgium



PARTENAIRE DU
HERA AWARD SUSTAINABLE IT

Reconnue comme le leader mondial des technologies de production vidéo, l'entreprise liégeoise EVS propose à ses clients des solutions innovantes pour la création et la diffusion de leur contenu en direct, en créant le meilleur « retour sur émotion » possible. Depuis sa fondation, EVS a développé son savoir-faire technologique, élargissant son expertise dans des domaines tels que l'IP, l'intelligence artificielle, les technologies cloud et SaaS. EVS compte plus de 20 bureaux à travers le monde. www.evs.com

« SOUTENIR LE HERA AWARD SUSTAINABLE IT PERMET DE RENFORCER NOTRE COLLABORATION AVEC LES UNIVERSITÉS ET LES ÉTUDIANT-E-S. C'EST UN DEVOIR, EN TANT QUE SOCIÉTÉ IT, DE CONTRIBUER À LA PRÉSERVATION DE L'ENVIRONNEMENT, EN Y INTÉGRANT DES DIMENSIONS SOCIALES, ÉCONOMIQUES ET HUMAINES. »

Serge Van Herck,
CEO d'EVS



PARTENAIRE DU
HERA AWARD SUSTAINABLE ENGINEERING

Le groupe industriel Technord, fort de 385 personnes (100 % familial) est spécialisé dans l'intégration de projets industriels en Optimisation de procédés, *Manufacturing Execution Systems*, Informatique Industrielle, *Automation*, *Process Control* et Électricité. Le but : garantir une productivité et une flexibilité optimales (et même une prédictivité) des processus industriels de ses clients. www.technord.com

« TECHNORD EST CERTIFIÉ B CORP ET S'ENGAGE À AVOIR UN IMPACT POSITIF SUR L'ENVIRONNEMENT, LA SOCIÉTÉ ET SES COLLABORATEUR-RICE-S. VIA NOTRE SOUTIEN AUX HERA AWARDS, NOUS VOULONS SOUTENIR L'ÉMERGENCE D'UNE VISION À 360° AUPRÈS DES ÉTUDIANT-E-S ET JEUNES DIPLÔMÉ-E-S EN INGÉNIERIE AU SEIN DES UNIVERSITÉS ET HAUTES ÉCOLES. »

Philippe Foucart,
CEO de Technord



La Banque Triodos s'inscrit dans l'économie réelle, en proposant une voie alternative. Créée en 1980, Triodos est présente depuis 30 ans en Belgique. Elle finance uniquement et en toute transparence des entreprises qui réalisent concrètement des changements positifs. Que ce soit à travers les crédits que Triodos octroie, via les investissements effectués par les fonds de placement Triodos ou dans le cadre de la gestion discrétionnaire, tout financement Triodos contribue à un monde durable, favorisant les humains et la planète.

www.triodos.be



PARTENAIRE DU
HERA AWARD SUSTAINABLE FOOD SYSTEMS

COSUCRA produit des ingrédients naturels issus de la chicorée et du pois, cultivés localement. Par son expertise scientifique, son goût de l'innovation et sa connaissance des marchés, COSUCRA accompagne ses clients à travers le monde entier, depuis le développement du concept du produit jusqu'à son lancement sur le marché. Son ambition est d'améliorer la santé et le bien-être de chacun-e, à travers une alimentation saine et équilibrée. Grâce à sa stratégie orientée vers un usage raisonné de l'énergie, de l'eau et des sols, COSUCRA contribue à la préservation des ressources de la planète. www.cosucra.com



PARTENAIRE DU
HERA AWARD SUSTAINABLE FOOD SYSTEMS

Belvas produit des chocolats belges certifiés bio et équitables. Depuis ses débuts en 2005, l'entreprise œuvre pour une filière chocolat plus durable, tant au niveau environnemental que socio-économique. Ses valeurs se manifestent dans la recherche d'ingrédients de haute qualité et dans la réduction de sa consommation énergétique, mais aussi dans un engagement quotidien pour un revenu juste pour les producteurs-rice-s locaux-ales, avec un soutien à la formation et à la création d'emplois. www.belvas.com

« NOTRE RELATION À L'ALIMENTATION DOIT ÊTRE ENVISAGÉE DANS LE CONTEXTE D'UN SYSTÈME NATUREL ET REQUIERT UNE PERSPECTIVE SYSTÉMIQUE. L'IMPLÉMENTATION DE CETTE VISION À GRANDE ÉCHELLE PASSE NÉCESSAIREMENT PAR LA FORMATION DE FUTUR-E-S PROFESSIONNEL-LE-S QUI SERONT CAPABLES D'INTÉGRER CETTE APPROCHE À 360°. »

Thomas Van Craen,
directeur de la Banque Triodos



« L'ALIMENTATION EST AU CŒUR DES SOLUTIONS POUR RELEVER LES ENJEUX SANTÉ ET DURABILITÉ DU FUTUR. NOUS SOMMES HEUREUX D'OFFRIR AUX ÉTUDIANT-E-S LA POSSIBILITÉ D'ANALYSER DE MANIÈRE TRANSVERSALE CES ENJEUX. »

Eric Bosly,
administrateur-délégué de COSUCRA



« L'ALIMENTATION DURABLE EN PARTICULIER EST UN DOMAINE DANS LEQUEL IL Y A ENCORE TELLEMENT DE CHOSSES À FAIRE ET D'IDÉES À CREUSER. UN CONCOURS POUR LES MEILLEURS MÉMOIRES ENCOURAGE LES ÉTUDIANT-E-S À AUGMENTER LA QUALITÉ DE LEURS TRAVAUX ET STIMULE DES IDÉES INNOVANTES DONT NOTRE PLANÈTE A BIEN BESOIN. »

Thierry Noesen et Jean-David Couderc,
fondateur et CEO de la chocolaterie Belvas



Financité

PARTENAIRE DU
HERA AWARD SUSTAINABLE & RESPONSIBLE FINANCE

Financité est un mouvement pluraliste dont le but désintéressé est de développer la recherche, l'éducation et l'action en matière de finance responsable et solidaire afin de contribuer à une société plus juste et plus humaine. Financité rassemble des citoyen-ne-s et des associations qui contribuent ensemble à remettre la finance et l'économie au service des citoyen-ne-s et de l'environnement. Pour Financité, encourager la transition écologique et sociale ainsi qu'œuvrer pour le bien commun passe par une finance plus juste, éthique et solidaire. www.financite.be

« L'ENJEU DE LA FINANCE ACTUELLE EST DE MESURER SON IMPACT POSITIF ET NÉGATIF SUR LA SOCIÉTÉ ET SES CITOYEN-NE-S ET D'ÊTRE UN OUTIL DE DÉVELOPPEMENT ET D'AMÉLIORATION DU BIEN-ÊTRE DE CHACUN-E, SANS EXCEPTION. FINANCITÉ SOUHAITE ENCOURAGER LES DIPLÔMÉ-E-S DE DEMAIN À SE RÉAPPROPRIER LA FINANCE POUR EN FAIRE UN OUTIL AU SERVICE DU DÉVELOPPEMENT DURABLE. »

Bernard Bayot,
directeur de Financité



PARTENAIRE DU
HERA AWARD SUSTAINABLE LAW

Le ou la notaire écoute et conseille les citoyen-ne-s avec des avis sur mesure concernant leurs droits et devoirs, ainsi que sur les conséquences – tant juridiques, financières que fiscales – de leurs engagements. Il ou elle intervient principalement dans trois grands domaines du droit : le droit familial, le droit immobilier et le droit des sociétés. Le ou la notaire se veut un-e acteur-riche positif-ve d'une vision d'avenir. Intégrer une vision durable de la société dans son quotidien fait partie des valeurs du notariat belge. www.notaire.be

« CE PRIX EST UN PUISSANT OUTIL POUR INTÉRESSER LES JEUNES À LA PRATIQUE JURIDIQUE, ET PLUS PARTICULIÈREMENT NOTARIALE. LES TRAVAUX PRIMÉS POURRONT ÉGALEMENT NOURRIR NOTRE PROFESSION, QUI DÉSIRE ÉVOLUER EN LIEN AVEC LES DÉFIS SOCIÉTAUX AUXQUELS NOUS FAISONS FACE. »

Denis Grégoire, président du Conseil francophone
de la Fédération Royale du Notariat belge



WALLONIE DESIGN

PARTENAIRE DU
HERA AWARD SUSTAINABLE DESIGN

Wallonie Design est l'organisme wallon de référence qui facilite le recours au design pour concrétiser des innovations et anticiper les changements de la société, au profit de toutes et tous. Nous valorisons le design comme moteur du développement durable et économique. Nous proposons aux entreprises, institutions et pouvoirs publics une expertise en matière d'intégration du design à leurs activités et renforçons les compétences et l'excellence des designers. www.walloniedesign.be

« WALLONIE DESIGN VEUT SOUTENIR L'OUVERTURE DE JEUNES DESIGNERS AU DÉVELOPPEMENT DURABLE ET RÉCOMPENSER LEURS PROJETS. UN-E BON-NE DESIGNER EST AU SERVICE DE LA SOCIÉTÉ ET PAS UNIQUEMENT UN-E CRÉATEUR-RICHE DE BIENS DE (SUR)CONSOMMATION. »

Clio Brzakala,
directrice de Wallonie Design



L'Agence wallonne de l'air et du climat (AwAC) gère notamment, au niveau de la Wallonie, les politiques d'amélioration de la qualité de l'air, d'atténuation des émissions de gaz à effet de serre et d'adaptation au dérèglement climatique. Ses missions s'inscrivent pleinement dans les défis du XXI^e siècle. Notre agence est heureuse de motiver des jeunes à faire des mémoires d'étudiant-e-s à 360°.

www.awac.be

À TRAVERS SON SOUTIEN AUX HERA AWARDS, L'AWAC SOUHAITE STIMULER LA RÉFLEXION CRITIQUE ET NUANCÉE SUR LES NOUVELLES APPROCHES ÉCONOMIQUES QUI ONT UNE INFLUENCE POSITIVE SUR NOTRE CLIMAT. IL EST AUJOURD'HUI IMPORTANT DE POUVOIR PRENDRE DE LA HAUTEUR PAR RAPPORT À CES PROPOSITIONS ET D'ANALYSER LEUR PERTINENCE ET LEURS IMPACTS À 360°.



PARTENAIRE DES
HERA AWARDS DANS LEUR ENSEMBLE

La Direction du Développement durable du Service public de Wallonie soutient les acteurs publics et privés wallons dans leurs processus de transition vers un développement durable, en reliant les enjeux environnementaux, sociaux et économiques. Ses leviers d'action sont multiples : appels à projets, subventions, indicateurs, labels/certifications, etc. La Direction intervient dans différentes thématiques telles que l'alimentation, la construction, la commande publique, la finance ou l'économie circulaire.

developpementdurable.wallonie.be

À TRAVERS SON SOUTIEN AUX HERA AWARDS, LA DIRECTION DU DÉVELOPPEMENT DURABLE VEUT CONTRIBUER À FAIRE ÉMERGER UNE NOUVELLE GÉNÉRATION DE JEUNES PORTEUR-EUSE-S DE PROJETS EN PHASE AVEC LES OBJECTIFS DE DÉVELOPPEMENT DURABLE (ODD).



PARTENAIRE DU SPECIAL
HERA AWARD BRUSSELS FOR FUTURE GENERATIONS

Innoviris est l'organisme public qui finance et soutient la recherche et l'innovation dans la Région de Bruxelles-Capitale. La région bruxelloise est confrontée à des défis sociétaux majeurs autour de la mobilité, du climat, de la santé, de la cohésion sociale et de la transition économique. Innoviris soutient les petites et grandes entreprises, les centres de recherche et le secteur non marchand dans le développement de solutions créatives pour la région de demain, pour le bien-être et la prospérité de chaque Bruxellois-e. www.innoviris.brussels

À TRAVERS SON SOUTIEN AUX HERA AWARDS, INNOVIRIS VISE À STIMULER ET À SENSIBILISER AUX SCIENCES ET À L'INNOVATION À 360° EN FAVEUR DU DÉVELOPPEMENT DURABLE DE BRUXELLES.



PARTENAIRE DU
HERA AWARD SUSTAINABLE DEMOCRACY

La Chambre des Représentants constitue, avec le Sénat, le Parlement fédéral belge. Les 150 député-e-s de la Chambre sont élu-e-s directement au suffrage universel. La démocratie participative est plus qu'un simple concept. En effet, depuis 2020, les citoyen-ne-s peuvent introduire des pétitions en ligne qui, si elles récoltent un nombre de signatures suffisant, peuvent ensuite être débattues avec les député-e-s. Le 9 février 2023, la Chambre a adopté le projet de loi qui fixe les principes d'organisation des commissions mixtes et panels citoyens. www.lachambre.be

« L'INNOVATION DÉMOCRATIQUE EST UNE NÉCESSITÉ POUR RÉPONDRE AUX ENJEUX DE DEMAIN ET FAVORISER LA PARTICIPATION DES CITOYEN-NE-S AU PROCESSUS DÉMOCRATIQUE. LE HERA AWARD SUSTAINABLE DEMOCRACY, C'EST AUTANT DE PROPOSITIONS POUR RETISSER DES LIENS AVEC LA POPULATION ET RENFORCER SA CONFIANCE. IL ME TIEN À CŒUR DE SOUTENIR CETTE INITIATIVE. »

La Présidente de la Chambre des Représentants



PARTENAIRE DU
HERA AWARD SUSTAINABLE DEMOCRACY

En Communauté germanophone (appelée Ostbelgien), le pouvoir législatif est exercé par un parlement sous forme de décrets qui sont exécutés par un gouvernement élu par le parlement. Le Parlement de la Communauté germanophone (Parlament der Deutschsprachigen Gemeinschaft) comprend 25 membres élu-e-s directement au suffrage universel. Il légifère dans des matières telles que l'éducation, la culture, la jeunesse, le sport, les affaires sociales, la santé, le tourisme, le patrimoine classé, les pouvoirs locaux, l'emploi, l'aménagement du territoire et le logement. www.pdg.be

« EN 2019, NOUS AVONS CRÉÉ UNE ASSEMBLÉE CITOYENNE PERMANENTE TIRÉE AU SORT AUX CÔTÉS DU PARLEMENT DE LA COMMUNAUTÉ GERMANOPHONE, UNE EXPÉRIENCE REMARQUABLE ET REMARQUÉE ! AU VU DE LA COOPÉRATION FRUCTUEUSE ENTRE LA FONDATION ET LE PARLEMENT DANS CE CADRE, NOUS NOUS SOMMES ASSOCIÉS AVEC GRAND ENTHOUSIASME À CE PROJET DE HERA AWARD DANS LE DOMAINE DE L'INNOVATION DÉMOCRATIQUE. »

Le Président du Parlement de la Communauté germanophone



PARTENAIRE DU
HERA AWARD SUSTAINABLE DEMOCRACY

Le Parlement de Wallonie constitue le siège du pouvoir législatif en Wallonie. Il est composé des député-e-s élu-e-s par sa population. Ces dernier-ère-s siègent en séances plénières et au sein de commissions dans le but d'adopter des décrets et le budget de la Région mais aussi de contrôler le Gouvernement qu'il élit et d'exprimer des positions sur des questions de société. Le Parlement contribue également au bon fonctionnement de l'Union européenne et il veille à associer les citoyen-ne-s à ses activités. www.parlement-wallonie.be

« L'AVENIR DES DÉMOCRATIES SE JOUANT PARTICULIÈREMENT AU NIVEAU DE LEUR OUVERTURE AUX CITOYEN-NE-S, JE ME RÉJOUIS DE SUPPORTER ET D'AFFICHER LE GRAND INTÉRÊT QUE LE PARLEMENT DE WALLONIE PORTE AUX EXPÉRIENCES DE DYNAMISATION DE LA PARTICIPATION DE LA SOCIÉTÉ CIVILE. »

Le Président du Parlement de Wallonie

Le Parlement de la Fédération Wallonie-Bruxelles est composé de 94 membres (75 membres issu-e-s du Parlement de Wallonie et 19 membres francophones issu-e-s du Parlement de la Région Bruxelles-Capitale). Il légifère dans des matières telles que notamment l'éducation, la jeunesse, la culture, le sport et la recherche scientifique.

www.pfwb.be

« NOTRE ASSEMBLÉE S'IMPLIQUE DEPUIS DE NOMBREUSES ANNÉES EN FAVEUR DE LA PROMOTION DE LA DÉMOCRATIE EN PROPOSANT DES ACTIVITÉS D'ÉDUCATION À LA CITOYENNETÉ AU BÉNÉFICE DE LA JEUNESSE. EN OFFRANT AUX JEUNES L'OPPORTUNITÉ DE S'EMPARER DES ENJEUX SOCIÉTAUX MAJEURS, LES HERA AWARDS RENCONTRENT PLEINEMENT L'OBJECTIF DE NOTRE ASSEMBLÉE DE DONNER À LA JEUNESSE DES CLÉS DE COMPRÉHENSION POUR LUI PERMETTRE DE REDÉFINIR LES CONTOURS DE NOTRE SOCIÉTÉ, NOTAMMENT EN MATIÈRE D'INNOVATION DÉMOCRATIQUE. »

Le Président du Parlement de la Fédération Wallonie-Bruxelles



PARTENAIRE DU
HERA AWARD SUSTAINABLE DEMOCRACY

www.parlementfrancophone.brussels

Le Parlement francophone bruxellois est le parlement de la Commission communautaire française (COCOF) et il est composé des 72 élu-e-s francophones du Parlement régional bruxellois. Il régit les matières communautaires liées au quotidien des Bruxellois-e-s francophones : formation professionnelle, enseignement, aide aux personnes handicapées, affaires sociales, santé, cohésion sociale et culture.

www.parlementfrancophone.brussels

www.democratie.brussels

« AU PARLEMENT FRANCOPHONE BRUXELLOIS, NOUS TRAVAILLONS AU DÉVELOPPEMENT DE NOUVEAUX OUTILS PARTICIPATIFS COMME CELUI DES COMMISSIONS DÉLIBÉRATIVES. NOUS PENSONS QUE CES OUTILS SONT INDISPENSABLES POUR REPENSER ET AMÉLIORER LA DÉMOCRATIE DE DEMAIN. CE HERA AWARD VA DANS CE SENS. »

La Présidente du Parlement francophone bruxellois



Faites une
action
en Or

PARTENAIRE DES
HERA AWARDS DANS LEUR ENSEMBLE

Les HERA Awards sont soutenus dans leur ensemble par Action en Or, une opération de récolte de fonds originale, initiée par la Fondation pour les Générations Futures. Cette opération permet de transformer des titres financiers problématiques (actions et obligations de faible valeur, qui occasionnent des frais ; titres en situation de blocage/succession difficile...) en bonne action ! Un geste facile pour créer de la valeur sociétale à partir de presque rien. Un geste

possible si vous possédez un compte-titre au sein d'une des banques où l'opération « Faites une Action en Or » dispose d'un compte : Belfius, BNP Paribas Fortis, Crelan, Degroof Petercam, Dierickx Leys Private Bank, ING, CBC, KBC, Bolero, Nagelmackers.

www.actionenor.be



FONDATION POUR LES
GÉNÉRATIONS FUTURES

Transmettre un monde habitable



Fondée en 1998 par Benoît Derenne, la Fondation pour les Générations Futures est la fondation belge dédiée exclusivement à **la transformation de notre société vers un mode de développement soutenable**, l'un des plus grands défis du 21e siècle. Reconnue Fondation d'Utilité Publique, elle est indépendante, pluraliste et active dans les trois régions du pays et en Europe.

Une plateforme de philanthropie transformatrice à 360°

La Fondation s'est donnée pour mission de profondément **transformer notre société** afin de transmettre un monde habitable aux générations futures. Ceci nécessite une approche à 360° conjuguant simultanément **4 dimensions (4 P)** : sociale (People), environnementale (Planet), économique (Prosperity) et participative (Participation).

4P pour une
approche
à 360°



La Fondation offre à **ses mécènes, donateurs et partenaires** une plateforme de services philanthropiques. Elle leur permet de **transmettre valeurs et moyens financiers** au bénéfice des générations futures au moyen d'actions transformatrices, incitant un maximum d'acteurs à intégrer cette **démarche à 360°** en profondeur et dans le long terme.

Elle dispose d'une **vaste expérience dans le soutien de porteurs de projets** qui mettent en œuvre des initiatives soutenables : citoyens, associations, universités, entreprises et pouvoirs publics. La Fondation **facilite l'échange et la collaboration** entre ces derniers et sa large communauté de mécènes, donateurs et partenaires.

www.fgf.be

Les jeunes générations pour transformer le monde

Confiante dans les capacités des jeunes à transformer profondément l'ensemble de la société, la Fondation pour les Générations Futures les finance, les met en relation, les accompagne et les valorise auprès d'autres acteurs et du grand public, lors de quatre moments-clés qui jalonnent leur parcours.

PENSER, ENTREPRENDRE ET INVESTIR À 360°

ÉTUDIANTS
DIPLOMÉS &
CHERCHEURS

Elle prépare les étudiants de master à penser à 360°. Puis elle récompense des **étudiants diplômés** et des **chercheurs** pour l'approche transversale de leur travail de fin d'études et leur thèse de doctorat à 360°.

ÉTUDIANTS
ENTREPRENEURS
& PROTOTYPAGE

Elle finance des projets développés par des **étudiants entrepreneurs** via le prototypage de solutions créatives à 360°.

CRÉATEURS
DE START-UPS
SOUTENABLES

Elle soutient financièrement les créateurs de **start-ups** et d'initiatives soutenables en phase précoce de leur développement.

ENTREPRENEURS
SOCIÉTAUX

Elle met à disposition de dizaines d'**entrepreneurs sociétaux** du capital afin d'encore renforcer leur impact sociétal élevé.



*La Fondation prépare et encourage les jeunes générations à **penser, à entreprendre et à investir à 360°.***

Benoît Derenne





FONDATION POUR LES
GÉNÉRATIONS FUTURES

PARTICIPEZ AUX HERA AWARDS FOR FUTURE GENERATIONS

Vous aussi, posez votre candidature aux HERA Awards récompensant des thèses de doctorat et des mémoires de master défendus dans une université ou une haute école agréée par la Fédération Wallonie-Bruxelles ! L'appel à candidatures pour les prochains HERA Awards sera ouvert de juin à octobre 2023 (proclamation au printemps 2024). Ne ratez pas cette opportunité !

Pour être tenu-e informé-e, inscrivez-vous à
la newsletter sur www.fgf.be/newsletter

www.fgf.be/hera

HERA AWARDS – HIGHER EDUCATION & RESEARCH AWARDS FOR FUTURE GENERATIONS



Enseignement, recherche, service à la société : via ses trois missions, l'université joue un rôle crucial dans l'émergence d'innovations soutenables et de réponses aux enjeux multiples auxquels devront faire face les générations futures. La vocation des HERA Awards (Higher Education & Research Awards for Future Generations) est de soutenir celles et ceux – étudiant-e-s, chercheur-euse-s et professeur-e-s – qui intègrent une approche systémique (à 360°) propre à un développement soutenable. Elle est aussi d'inspirer progressivement l'ensemble de la communauté académique. Les HERA Awards récompensent et valorisent des mémoires de master dans de très nombreux domaines (prix annuels de 2.500€) et des thèses de doctorat (prix bisannuels de 7.500€ et 5.000€).